

PATVIRTINTA  
Jonavos r. Bukonių mokyklos-  
daugiafunkcio centro  
direktoriaus  
2022 m. gruodžio 30 d.  
įsakymu Nr. 1V- 80

**JONAVOS R. BUKONIŲ MOKYKLOS –  
DAUGIAFUNKCIO CENTRO  
EKSTREMALIŲJŲ SITUACIJŲ VALDYMO  
PLANAS  
2023-2025**

## TURINYS

### **1.BENDROSIOS NUOSTATOS**

- 1.1. Plano tikslas
- 1.2. Mokyklos trumpas apibūdinimas
- 1.3. Plane vartojamos sąvokos ir santrumpos

### **2. GRESIANTYS ĮVYKIAI**

- 2.1. Jonavos r. Bukonių mokyklos-daugiafunkcio centro galimų pavojų sąrašas prioriteto tvarka pagal jų rizikos lygį.

### **3. PERSPĖJIMO IR INFORMAVIMO APIE GRESIANTĮ AR SUSIDARIUSĮ ĮVYKĮ ORGANIZAVIMAS**

- 3.1. Darbuotojų perspėjimas ir informavimas apie įvykį, ekstremalųjį įvykį, ekstremaliają situaciją kai pavojus kyla už mokyklos ribų.
- 3.2. Darbuotojų perspėjimas ir informavimas apie įvykį, ekstremalųjį įvykį, kai pavojus kyla mokyklos patalpose ar teritorijoje.

### **4. KEITIMOSI INFORMACIJA APIE ĮVYKĮ TVARKA**

- 4.1. Asmens, atsakingo už informacijos priėmimą ir perdavimą veiksmai, įvykus įvykiui, ekstremaliajam įvykiui mokyklos teritorijoje.
- 4.2. Asmens, atsakingo už informacijos priėmimą ir perdavimą veiksmai, kai pavojus kyla už mokyklos ribų.

### **5. MOKYKLOS DARBUOTOJŲ, MOKINIŲ IR LANKYTOJŲ APSAUGA GRESIANT AR ĮVYKUS EKSTREMALIAJAM ĮVYKIUI**

- 5.1. Skubus mokyklos darbuotojų, mokinių, lankytojų evakavimo organizavimas mokyklos direktoriaus ar jos pareigas vykdančio asmens ar Gelbėjimo darbų vadovo nurodymu.
- 5.2. Mokyklos darbuotojų, mokinių, lankytojų evakavimo organizavimas Jonavos savivaldybės administracijos direktoriaus sprendimu.
- 5.3. Mokyklos darbuotojų apsaugos nuo jų gyvybei ar sveikatai pavojingų veiksmų, atsiradusių dėl gresiančio ar susidariusio įvykio, aprūpinimo asmeninės apsaugos priemonėmis organizavimo tvarka.
- 5.4. Kolektyvinės apsaugos statiniai ir jų panaudojimo galimybės.
- 5.5. Pirmosios pagalbos teikimo darbuotojams, mokiniams nukentėjusiems įvykių metu, organizavimas.

**6. GRESIANČIŲ AR ĮVYKUSIŲ ĮVYKIŲ LIKVIDAVIMO IR JŲ PADARINIŲ ŠALINIMO, GELBĖJIMO DARBŲ ORGANIZAVIMAS IR KOORDINAVIMAS.**

**7. SAVIVALDYBĖS EKSTREMALIŲJŲ SITUACIJŲ VALDYMO PLANE NURODYTŲ UŽDUOČIŲ VYKDYMO ORGANIZAVIMAS.**

**8. BAIGIAMOSIOS NUOSTATOS.**

**9. EKSTREMALIŲJŲ SITUACIJŲ VALDYMO PLANO PRIEDAI:**

1. Jonavos r. Bukonių mokyklos-daugiafunkcio centro galimų pavojų ir ekstremaliųjų situacijų rizikos analizė;
2. Civilinės saugos signalai ir jų panaudojimo tvarkos aprašas;
3. Jonavos r. Bukonių mokyklos-daugiafunkcio centro darbuotojų perspėjimo ir informavimo apie valstybėje ar savivaldybėje įvykusį ekstremalųjį įvykį ar susidariusią ekstremaliąją situacija schema;
4. Jonavos r. Bukonių mokyklos-daugiafunkcio centro darbuotojų perspėjimo ir informavimo apie įvykį ar ekstremalųjį įvykį, įvykusį mokyklos teritorijoje schema;
5. Jonavos r. Bukonių mokyklos-daugiafunkcio centro informacijos apie įvykį ar susidariusią ekstremaliąją situaciją perdavimo ir priėmimo schema;
6. Jonavos r. Bukonių mokyklos-daugiafunkcio centro evakuacijos direktoriaus arba gelbėjimo darbų vadovo sprendimu schema;
7. Rekomendacijos kaip pasigaminti ir naudoti marlės-vatos ar vien marlės kaukę (raištį);
8. Jonavos rajono civilinės saugos sistemos subjektų kontaktiniai duomenys;
9. Mokyklos materialinių išteklių žinynas;
10. Mokyklos teritorijos planas.



## 1. BENDROSIOS NUOSTATOS

Jonavos r. Bukonių mokyklos-daugiafunkcio centro (toliau - Mokyklos) Ekstremaliųjų situacijų valdymo planas (toliau – Planas) parengtas vadovaujantis Lietuvos Respublikos civilinės saugos įstatymo Nr. XI-635 (Žin., 2009, Nr. 159-7207) 16 straipsnio 9 punktu; Priešgaisrinės apsaugos ir gelbėjimo departamento prie VRM direktoriaus 2010-04-19 įsakymo Nr. 1-134 „Kriterijai ūkio subjektams ir kitoms įstaigoms, kurių vadovai turi organizuoti ekstremaliųjų situacijų valdymo planų rengimą, derinimą ir tvirtinimą, ir ūkio subjektams, kurių vadovai turi sudaryti ekstremaliųjų situacijų operacijų centrą“ ir Priešgaisrinės apsaugos ir gelbėjimo departamento prie VRM direktoriaus 2011 m. vasario 23 d. įsakymo Nr. 1-70 „Dėl ekstremaliųjų situacijų valdymo planų rengimo metodinių rekomendacijų patvirtinimo“ reikalavimais.

### 1.1. Plano tikslas

Padėti mokyklos vadovui ir kitiems atsakingiems asmenims:

- organizuoti ir koordinuoti pasiruošimo ekstremaliesiems įvykiams darbus;
- tinkamai veikti ekstremaliųjų įvykiu metu;
- vadovauti įvykių padarinių likvidavimo ir šalinimo darbams.

### 1.2. Mokyklos trumpas apibūdinimas

**Mokyklos savininkas** – Jonavos rajono savivaldybė.

**Buveinė** – Jonavos g. 2, Bukonių km., Bukonių sen., LT – 55415 Jonavos r.

**Įstaigos tipas** – pagrindinė mokykla.

**Mokyklos vadovas:** Direktorė Dalia Autukienė, tel. nr.: (8 349) 49785 el.paštas: [centras@bukonys.jonava.lm.lt](mailto:centras@bukonys.jonava.lm.lt) ).

**Mokyklos darbuotojas, atsakingas už civilinę saugą:** mokyklos Ūkvedys. Jonas Autukas, tel nr (8 349) 49785 el. paštas: [autukas.jonas@gmail.com](mailto:autukas.jonas@gmail.com)

**Mokyklos pagrindinė paskirtis** – pagrindinės mokyklos tipo mokykla-daugiafunkcis centras

Mokykloje mokosi apie 138 mokinių (skaičius kinta).

**Mokykloje vykdomos švietimo programos:**

ikimokyklinio ugdymo programa;

priešmokyklinio ugdymo programa;

pradinio ugdymo programa;

pagrindinio ugdymo programa;

neformaliojo vaikų švietimo programos;

kitos programos, kurias vykdyti įpareigoja Švietimo ir mokslo ministro įsakymai;

**Dirba** 36 darbuotojų, iš jų 25 mokytojai.

**Yra sporto salė, valgykla.**

**Turimos gaisrų gesinimo priemonės.** Mokykloje nustatytose vietose yra standartinės priešgaisrinės priemonės - gesintuvai.

**Mokyklos apsauga nedarbo metu:**

**Atstumas iki Milmainių ežero** yra 3,5 km.

**Atstumas iki AB „Achema“** yra 22 km.

**Atstumas iki Jonavos geležinkelio stoties** yra 19 km.

**Pavojingas objektas** – AB „Achema“, Jonalaukio k., Ruklos sen. LT - 55550 Jonavos r.

**Mokyklos pastatas** yra gelžbetonio plokščių sienos, perdangos gelžbetonio.

**Kolektyvinės apsaugos statiniai:** mokykloje civilinės saugos slėptuvės nėra. Darbuotojų ir mokinių kolektyvinei apsaugai planuojama panaudoti esamą sporto salę.

**Asmeninių apsaugos priemonių** mokykla neturi.

**Ryšiai:** informacijos apie ekstremalius įvykius priėmimas ir perdavimas bus vykdomas per TEO LT ar mobilių telefonų, fakso aparatą bei kompiuterių interneto tinklu pagalba.

**Objekte pavojingų cheminių medžiagų** nėra.

### **1.3. Plane vartojamos sąvokos ir santrumpos**

**Sąvokos:**

**Avarija** – netikėtas įvykis, sukėlęs sprogimą, gaisrą, statinių visišką ar dalinį sugriovimą, technologinio proceso nuostolingą sutrikimą, sunkų grupinį nelaimingą atsitikimą, pavojingų medžiagų išsiveržimą į aplinką, kai padaroma žala žmonėms ar aplinkai įvykio vietoje ar už jo ribų.

**Civilinė sauga** – veikla, apimanti valstybės ir savivaldybių institucijų ir įstaigų, kitų įstaigų, ūkio subjektų ir gyventojų pasirengimą ekstremaliosioms situacijoms, veiksmus joms gresiant ar susidarius, ekstremaliųjų situacijų likvidavimą ir jų padarinių šalinimą.

**Civilinės saugos sistemos parengtis** – civilinės saugos sistemos subjektų pasirengimas reaguoti į susidariusią ekstremaliąją situaciją.

**Civilinės saugos pratybos** – valstybės ir savivaldybių institucijų ir įstaigų, kitų įstaigų, ūkio subjektų mokymas ir civilinės saugos sistemos parengties patikrinimas, kai tariamomis ekstremaliosiomis sąlygomis tikrinami veiksmai ir procedūros, numatytos ekstremaliųjų situacijų valdymo planuose, tobulinami valdymo įgūdžiai, mokomasi praktiškai organizuoti gyventojų ir turto apsaugą nuo ekstremaliųjų situacijų poveikio ir atlikti gelbėjimo, paieškos ir neatidėliotinus darbus, likviduoti įvykius, ekstremaliuosius įvykius ar ekstremaliąsias situacijas ir šalinti jų padarinius.

**Ekstremalioji situacija** – dėl ekstremaliojo įvykio susidariusi padėtis, kuri gali sukelti staigų didelį pavojų gyventojų gyvybei ar sveikatai, turtui, aplinkai arba gyventojų žūtį, sužalojimą ar padaryti kitą žalą.

**Ekstremalusis įvykis** – nustatytus kriterijus atitinkantis, pasiekęs ar viršijęs gamtinis, techninis, ekologinis ar socialinis įvykis, kuris kelia pavojų gyventojų gyvybei ar sveikatai, jų socialinėms sąlygoms, turtui ir (ar) aplinkai.

**Ekstremalių situacijų komisija** – iš valstybės politikų, valstybės ir (ar) savivaldybių institucijų ir įstaigų valstybės tarnautojų ir (ar) darbuotojų, profesinės karo tarnybos karių sudaroma nuolatinė komisija, koordinuojanti ekstremaliųjų situacijų prevenciją, valdymą, likvidavimą ir padarinių šalinimą.

**Ekstremaliojo įvykio kriterijai** – stebėjimais ir skaičiavimais nustatyti arba tarptautinėje praktikoje naudojami fizikiniai, cheminiai, geografiniai, medicininiai, socialiniai ar kiti įvykio mastą, padarinius ar faktą apibūdinantys dydžiai arba aplinkybės (kritinės ribos), kuriuos atitinkantis, pasiekęs ar viršijęs įvykis laikomas ekstremalioju.

**Ekstremaliosios situacijos židinys** – vieta, kurioje įvyko įvykis ar ekstremalusis įvykis, ir teritorija, apimanti didžiausio pavojaus sritį apie tų įvykių vietą, kurioje gresia įvykio ar ekstremaliojo įvykio veiksmų pavojai ten esančių gyventojų sveikatai ir (ar) gyvybei, turtui ir (ar) aplinkai.

**Ekstremaliųjų situacijų operacijų centras** (toliau – **operacijų centras**) – iš valstybės ir (ar) savivaldybių institucijų ir įstaigų valstybės tarnautojų ir (ar) darbuotojų, ūkio subjektų darbuotojų sudaromas organas, vykdamas ekstremaliųjų situacijų prevenciją, užtikrinantis ekstremalių situacijų komisijos priimtų sprendimų įgyvendinimą, organizuojantis ir koordinuojantis įvykių, ekstremaliųjų įvykių ir ekstremaliųjų situacijų likvidavimą, padarinių šalinimą, gyventojų ir turto gelbėjimą.

**Ekstremaliosios situacijos operacijų vadovas** (toliau – **operacijų vadovas**) – civilinės saugos sistemos subjekto valstybės tarnautojas, darbuotojas ar valstybės politikas, paskirtas vadovauti visoms civilinės saugos sistemos pajėgoms, dalyvaujančioms likviduojant ekstremalių įvykių ar ekstremaliąją situaciją ir šalinant jų padarinius ekstremaliosios situacijos židinyje.

**Ekstremaliųjų situacijų prevencija** – kryptingai vykdoma pasirengimo ekstremaliosioms situacijoms priemonių visuma, kad būtų išvengta ekstremaliųjų situacijų arba mažėtų jų galimybė, o susidarius ekstremaliajai situacijai būtų kuo mažiau pakenkta gyventojams, valstybės ir savivaldybių institucijų ir įstaigų, kitų įstaigų ir ūkio subjektų veiklai, turtui ir aplinkai.

**Gelbėjimo darbai** – veiksmai, kuriais įvykių, ekstremaliųjų įvykių ar ekstremaliųjų situacijų metu siekiama išgelbėti gyventojų gyvybes, sveikatą ir turtą, suteikti jiems pirmąją medicinos pagalbą ir (ar) nugabenti juos į sveikatos priežiūros įstaigas, taip pat apsaugoti aplinką.

**Gelbėjimo darbų vadovas** – civilinės saugos sistemos pajėgų valstybės tarnautojas ar darbuotojas, iki operacijų vadovo paskyrimo ekstremaliosios situacijos židinyje vadovaujantis gelbėjimo, paieškos ir neatidėliotiniams darbams, taip pat įvykio, ekstremaliojo įvykio likvidavimo ir jų padarinių šalinimo darbams.

**Gyventojas** – fizinis asmuo, esantis Lietuvos Respublikos teritorijoje.

**Gyventojų evakavimas** – dėl gresiančios ar susidariusios ekstremaliosios situacijos organizuotas gyventojų perkėlimas iš teritorijų, kuriose pavojinga gyventi ir dirbti, į kitas teritorijas, laikinai suteikiant jiems gyvenamąsias patalpas.

**Įrenginys** – pavojingojo objekto techninis vienetas, kur gaminamos, naudojamos, tvarkomos ar laikomos pavojingosios medžiagos, įskaitant visą įrangą, struktūras, vamzdynus, mašinas, įrankius, atskiras geležinkelio atšakas, dokus, įrenginiams veikti reikalingas krovos krantines, dambas, sandėlius ir kitas sausumoje ar vandenyje esančias struktūras, būtinas įrenginio veiklai.

**Įvykis** – ekstremaliojo įvykio kriterijų neatitinkantis, nepasiekęs gamtinis, techninis, ekologinis ar socialinis įvykis, keliantis pavojų gyventojų gyvybei ar sveikatai, jų socialinėms sąlygoms, turtui ir (ar) aplinkai.

**Kita įstaiga** – socialinėje, švietimo, mokslo, kultūros, sporto srityse veikiantis juridinis asmuo, kurio veiklos tikslas – tenkinti tam tikrus viešuosius interesus, išskyrus valstybės ir savivaldybių institucijas ir įstaigas.

**Kolektyvinės apsaugos statinys** – statinys ar patalpa, kurią ekstremaliųjų situacijų ar karo metu galima pritaikyti gyventojams apsaugoti nuo atsiradusių gyvybei ar sveikatai pavojingų veiksmų.

**Neatidėliotini darbai** – veiksmai, užtikrinantys gelbėjimo, paieškos darbų vykdymą, turto išsaugojimą, sanitarinį švarinimą ir būtinausių gyvenimo sąlygų atkūrimą įvykių, ekstremaliųjų įvykių ar ekstremaliųjų situacijų metu.

**Materialiniai ištekliai** – nekilnojamasis turtas, transporto priemonės, statybinės medžiagos ir kiti ištekliai, kurie teisės aktų nustatyta tvarka gali būti panaudoti gresiančioms ar susidariusioms ekstremaliosioms situacijoms likviduoti ir jų padariniams šalinti, valstybės ir savivaldybių institucijų ir įstaigų, kitų įstaigų, ūkio subjektų veiklai palaikyti ir atkurti.

**Pavojingasis objektas** – visa veiklos vykdytojo valdoma teritorija, įskaitant įprastą ir susijusią joje esančią infrastruktūrą ar vykdomą veiklą, kurios viename ar keliuose įrenginiuose yra pavojingųjų medžiagų.

**Pavojingoji medžiaga** – medžiaga, mišinys ar preparatas, nurodytas Lietuvos Respublikos Vyriausybės nustatytame sąraše arba atitinkantis nustatytus kriterijus ir esantis žaliavų, gaminių, šalutinių produktų, liekanų ar tarpinių produktų pavidalo, įskaitant medžiagas, kurios gali susidaryti kilus avarijai.

**Perspėjimo sistema** – visuma organizacinių ir techninių priemonių, kuriomis siekiama



užtikrinti garsinio perspėjamojo civilinės saugos signalo davimą ir (ar) informacijos apie gresiančią ar susidariusią ekstremaliąją situaciją, galimus padarinius, jų šalinimo priemones ir apsisaugojimo nuo ekstremaliosios situacijos būdus perdavimą gyventojams, valstybės ir savivaldybių institucijoms ir įstaigoms, kitoms įstaigoms ir ūkio subjektams.

**Radiacinė avarija** – bet koks netikėtas įvykis, apimantis veiksmo klaidą, įrangos triktį arba kitą nesėkmę, kurios (galimi) padariniai negali būti ignoruojami radiacinės saugos požiūriu ir kurie gali sukelti galimą apšvitą arba nekontroliuojamos apšvitos sąlygas.

**Ūkio subjektas** – Lietuvos Respublikoje įregistruotas ir gamybinę, komercinę, finansinę ar kitokią ūkinę veiklą vykdančias juridinis asmuo, užsienio juridinio asmens filialas ar atstovybė.

**Valstybinės reikšmės objektas** – valstybės institucija, įmonė, ūkio, energetikos, transporto, telekomunikacijų ar kitas infrastruktūros objektas, neatsižvelgiant į jo nuosavybės formą, kurio kontrolės ar funkcionavimo sutrikimas arba sutrikdymas keltų pavojų ar padarytų didelę žalą nacionaliniam saugumui – sutrikdytą valstybės valdymą, ūkio sistemas, valstybei svarbios ūkio šakos ar infrastruktūros funkcionavimą arba kuris karo, antpuolių ar teroro aktų metu gali būti pasirinktas kaip taikinytis ir dėl to tapti ekstremaliosios situacijos židiniu.

**Veiklos vykdytojas** – pavojingojo objekto, įrenginio savininkas arba valdytojas.

Kitos šiame įstatyme vartojamos sąvokos atitinka Lietuvos Respublikos civiliniame kodekse, Lietuvos Respublikos nepaprastosios padėties įstatyme, Lietuvos Respublikos valstybės tarnybos įstatyme ir kituose įstatymuose vartojamas sąvokas.

**Santrumpos:**

**GMPS** – greitosios medicininės pagalbos stotis.

**BPC** – Bendrasis pagalbos centras.

**PK** – Policijos komisariatas.

**PGT** – Priešgaisrinė gelbėjimo tarnyba.

**CSSS** – Civilinės saugos sistemos subjektai.

**ESK** – Ekstremaliųjų situacijų komisija.

**ESOC** – Ekstremaliųjų situacijų operacijų centras.

**PAGD** – Priešgaisrinės apsaugos ir gelbėjimo departamentas.

**APGV** – Apskrities priešgaisrinė gelbėjimo valdyba.

**SKS** – Situacijų koordinavimo skyrius.

**VSC** – Visuomenės sveikatos centras

**GPIS** – Gyventojų perspėjimo ir informavimo sistema

## 2. GRESIANTYS ĮVYKIAI

„Gresiantys įvykiai“ –visi galimi pavojai, nustatyti atlikus Mokyklos galimų pavojų ir ekstremaliųjų situacijų rizikos analizę (pirmiausia nurodyti galintys sukelti didžiausius galimus padarinius ir labiausiai tikėtini, po jų – galintys sukelti didžiausius padarinius, paskui – labiausiai tikėtini ir visi kiti galimi pavojai bendro rizikos lygio mažėjimo tvarka).

Mokyklos galimų pavojų ir ekstremaliųjų situacijų rizikos analizė pateikta **Plano priede Nr.1**

### 2.1. Jonavos r. Bukonių mokyklos-daugiafunkcio centro galimų pavojų sąrašas prioriteto tvarka pagal jų rizikos lygį

Galimas pavojus	Galimo pavojaus tikimybės (T) įvertinimas balais	Bendras rizikos lygis (R)
<b>Pavojai, kurie sukelia didelius padarinius (poveikį) ir yra didelės tikimybės</b>		
Gaisras, sproginimas	3	33
Labai smarkus vėjas, uraganas	4	24
Teritorijos ir patalpų užteršimas pavojingomis cheminėmis medžiagomis	3	24
<b>Pavojai, kurie sukelia didelius padarinius (poveikį)</b>		
Teroro aktas (įkaitų paėmimas, ginkluotas įsiveržimas)	3	18
Mokyklos pastato ar atskirų konstrukcijų dalinis sugriovimas	2	16
Pavojinga, ar ypač pavojinga liga	3	12
<b>Pavojai, kurie yra didelės tikimybės.</b>		
Kompleksas pavojingų	4	12

meteorologinių reiškinių: perkūnija ir /ar škvalas, smarkus lietus, kruša		
<b>Visi kiti pavojai bendro rizikos lygio mažėjimo tvarka</b>		
Teritorijos ir patalpų užteršimas radioaktyviomis medžiagomis	1	11
Grasinimas įvykdyti teroro aktą (sprogmuo, pavojinga medžiaga)	2	8
Šilumos energijos tiekimo nutraukimas šildymo sezono metu	2	8
Geriamojo vandens tiekimo nutraukimas	2	8

### **3. PERSPĖJIMO IR INFORMAVIMO APIE GRESIANTĮ AR SUSIDARIUSĮ ĮVYKĮ ORGANIZAVIMAS**

Šiame skyriuje aprašoma kaip vykdomas mokyklos darbuotojų, mokinių ir lankytojų perspėjimas apie gresiantį pavojų, įvykusį įvykį, ekstremalųjį įvykį ar susidariusią ekstremaliąją situaciją:

1. Kai pavojus kyla už mokyklos ribų (Sprendimas perspėti gyventojus priimamas Valstybės ar savivaldybės lygiu);
2. Mokykloje įvykusį įvykį, ekstremalųjį įvykį (Sprendimą perspėti mokyklos darbuotojus priima direktorius arba ją pavaduojantis asmuo).

#### **3.1. Darbuotojų perspėjimas ir informavimas apie įvykį, ekstremalųjį įvykį, ekstremaliąją situaciją kai pavojus kyla už mokyklos ribų.**

Apie įvykį, ekstremalųjį įvykį ar susidariusią Valstybės ar savivaldybės lygio ekstremaliąją situacijai, mokyklos darbuotojai, mokiniai ar lankytojai bus perspėti šiais būdais:

2. Garsiniu signalu „Dėmesio visiems“ įjungus Jonavos mieste centralizuoto ir vietinio valdymo sirenas.
3. Garsiniu signalu „Dėmesio visiems“ panaudojant policijos automobilių sirenas ir garsiakalbius perduodant balsu skelbiamą signalą (informaciją apie įvykį)
4. Telefonu, paskambinus savivaldybės administracijos aplinkosaugos ir civilinės saugos specialistui arba kitam savivaldybės ekstremaliųjų situacijų operacijų centro nariui.

Civilinės saugos garsiniai ir balsu skelbiami signalai, jų reikšmės ir panaudojimo tvarka pateikti **Plano priede Nr.2.**

### **Mokyklos darbuotojų veiksmai išgirdus signalą „Dėmesio visiems“:**

- Mokytojai baigia užsiėmimus ir su mokiniais renkasi mokyklos sporto salėje.
- Pedagoginis personalas, kuris nedirba tiesiogiai su mokiniais renkasi mokyklos sporto salėje.
- Ūkio darbuotojai saugiai baigia darbus ir renkasi mokyklos sporto salėje.
- Administracijos darbuotojai renkasi mokyklos sporto salėje.

### **Mokyklos direktoriaus ar einančio direktoriaus pareigas veiksmai išgirdus signalą „Dėmesio visiems“:**

1. Išklauso informaciją apie įvykį ir gresiantį pavojų bei rekomendacijas tolesniems veiksams:

- per Lietuvos nacionalinę radiją ir televiziją;
- per vietinius Jonavos žiniasklaidos transliuotojus;
- specialiųjų tarnybų automobilinius garsiakalbius;
- iš savivaldybės administracijos aplinkosaugos ir civilinės saugos specialisto ar iš ekstremaliųjų situacijų operacijų centro „Karštosios linijos“ (telefonu).

2. Gautą informaciją apibendrina ir nusprendžia dėl mokinių, darbuotojų ar lankytojų apsaugos tolesnio organizavimo.

3. Toliau darbuotojų, mokinių ar lankytojų, tėvų ir globėjų perspėjimas ir informavimas vykdomas pagal **Plano priede Nr. 3 pateiktą schemą.**

### **3.2. Darbuotojų perspėjimas ir informavimas apie įvykį, ekstremalųjį įvykį, kai pavojus kyla mokyklos patalpose ar teritorijoje.**

Darbuotojas, pirmasis pastebėjęs įvykį, ekstremalųjį įvykį mokyklos teritorijoje:

- Gaisro židinių;
- Sprogimą;
- Pastato ar atskirų konstrukcijų griūtį;
- Daiktą, panašų į sprogmenį;
- Voką su neaiškios kilmės milteliais;
- Asmenį, grasinanti ginklu ar sprogmenimis;
- Nukentėjusius mokyklos mokinius ar darbuotojus (su aiškiais apsinuodijimo, pavojingos ligos, ar kitais pažeidimo požymiais);

Nedelsiant apie tai praneša:

- Mokyklos direktoriui arba jos pareigas einančiam asmeniui.
- **Bendrajam pagalbos centrui (Policijos komisariato budėtojai) telefonu 112.**

Mokyklos direktorius arba jos pareigas einantis asmuo įvertina gautą informaciją, nusprendžia kokios reikalingos darbuotojų ir mokinių apsaugos priemonės ir vykdo darbuotojų, mokinių, lankytojų, tėvų ir globėjų perspėjimą ir informavimą pagal **Plano priede Nr. 4 pateiktą schemą.**

#### **4. KEITIMOSI INFORMACIJA APIE ĮVYKĮ TVARKA**

Šiame skyriuje pateikiama informacijos apie įvykį mokykloje, perdavimą (priėmimą) Bendrojo pagalbos centro skyriui (policijos komisariato budėtojui) ir (ar) Kauno apskrities priešgaisrinei gelbėjimo valdybos Jonavos Priešgaisrinei gelbėjimo tarnybai, savivaldybės administracijai ir kitoms suinteresuotoms institucijoms tvarka bei informacijos priėmimo ir perdavimo tvarka tuo atveju, kai pavojus kyla už mokyklos ribų.

Už informacijos apie įvykius, ekstremalius įvykius ar susidariusias ekstremaliąsias situacijas priėmimą ir perdavimą yra atsakinga mokyklos direktoriaus pavaduotojas ūkiui.

##### **4.1. Asmens, atsakingo už informacijos priėmimą ir perdavimą veiksmai, įvykus įvykiui, ekstremaliajam įvykiui mokyklos teritorijoje.**

###### **Pirminę informaciją apie įvykį nedelsdama telefonu pateikti:**

- Bendrojo pagalbos centro budėtojui ( policijos budėtojui);
- Jonavos Greitosios medicinos pagalbos centro dispečeriui (jei yra ar prognozuojama, kad bus nukentėjusių)
- Jonavos rajono savivaldybės administracijos aplinkosaugos ir civilinės saugos specialistui;
- Kauno apskrities priešgaisrinės gelbėjimo valdybos Operacinio vadovavimo skyriaus budinčiai pamainai. (Jam pareikalavus)

###### **Apibendrintą informaciją apie įvykį faksu ar elektroniniu paštu pateikti:**

- Bendrojo pagalbos centro budėtojui (policijos budėtojui);
- Jonavos rajono savivaldybės administracijos aplinkosaugos ir civilinės saugos specialistui;
- Kauno apskrities priešgaisrinės gelbėjimo valdybos Operacinio vadovavimo skyriaus vyriausiajam specialistui. (Jam pareikalavus)

###### **Pateikiami šie duomenys:**

- trumpas įvykio, gresiančio ar įvykusio ekstremaliojo įvykio apibūdinimas (laikas, adresas, objektas, informacijos šaltinis, priežastys, prognozė),
- priimti sprendimai, planuojami ar atlikti pirminiai veiksmai;

- esami ir galimi pavojai mokyklos darbuotojų ir mokytojų gyvybei ar sveikatai, esami ir galimi pavojai mokyklos turtui ir aplinkai.

#### **4.2. Asmens, atsakingo už informacijos priėmimą ir perdavimą veiksmai, kai pavojus kyla už mokyklos ribų.**

**Pirminę informaciją apie įvykį ir rekomendacijas darbuotojų ir mokinių apsaugai priimti telefonu iš:**

- Bendrojo pagalbos centro budėtojo ( policijos budėtojo);
- Jonavos rajono savivaldybės administracijos aplinkosaugos ir civilinės saugos specialisto;
- Jonavos rajono Ekstremaliųjų situacijų operacijų centro Informacijos valdymo grupės.

Gautą informaciją apie įvykį ir rekomendacijas darbuotojų ir mokinių apsaugai **nedelsiant** perduoti mokyklos direktorei arba jos pareigas einančiam darbuotojui.

**Apie mokykloje vykdomas darbuotojų ir mokinių apsaugos priemones, reikalingus materialinius resursus, iškilusias problemas, telefonu, faksu ar elektroniniu paštu perduoti:**

- Jonavos rajono savivaldybės administracijos aplinkosaugos ir civilinės saugos specialistui;
- Jonavos rajono Ekstremaliųjų situacijų operacijų centro Informacijos valdymo grupės nariams.

Informacijos perdavimo ir priėmimo schema su kontaktiniais duomenimis pateikta **Plano priede Nr. 5.**

### **5. MOKYKLOS DARBUOTOJŲ, MOKINIŲ IR LANKYTOJŲ APSAUGA GRESIANT AR ĮVYKUS EKSTREMALIAJAM ĮVYKIUI**

**5.1. Skubus mokyklos darbuotojų, mokinių, lankytojų evakavimo organizavimas mokyklos direktoriaus ar jos pareigas vykdančio asmens ar Gelbėjimo darbų vadovo nurodymu.**

Skubiai evakuoti mokyklos darbuotojus, mokinius ir lankytojus iš pastato, direktorius, jo pareigas vykdančias asmuo, asmuo atsakingas už civilinę saugą mokykloje ar į incidento vietą atvykęs gelbėjimo darbų vadovas nusprendžia:

- Gaisro ar sprogdimo mokyklos patalpose atveju;
- Nustačius ar įtarus, kad patalpose pasklido pavojingos nuodingos medžiagos;
- Gavus pranešimą apie teroristinio išpuolio grėsmę;
- Įvykus teroristiniam išpuoliui (įkaitų paėmimui);

– Sugriuvus pastatams ar atskiroms pastato konstrukcijoms;

Gelbėjimo darbų vadovas, mokyklos direktorius arba jos pareigas einantis asmuo ar asmuo atsakingas už civilinę saugą mokykloje įvertinę situaciją ir nusprendę vykdyti darbuotojų ir mokinių evakuaciją iš pastato, vykdo darbuotojų, mokinių ir lankytojų perspėjimą ir informavimą apie vykdomą evakuaciją iš patalpų pagal **Plano priede Nr. 4 pateiktą schemą**.

Evakuacija iš pastato vykdoma vadovaujantis **Evakavimo iš pastato kilus gaisrui planu**, šiame plane numatytais maršrutais.

Mokinių evakuaciją iš pastato koordinuoja **direktoriaus pavaduotojas ugdymui**.

Lankytojų ir aptarnaujančio personalo evakuaciją koordinuoja **mokyklos Ūkvedys**.

Už mokyklos patalpų parengimą evakuacijai (Įvadinė vandens sklendės užsikimas, įvadinio elektros kirtiklio išjungimo, patalpų užrakinimo) **atsakingas mokyklos Ūkvedys**.

**Už mokinių evakuaciją iš pastato atsakingi klasių vadovai ir mokytojai**.

Darbuotojų ir mokinių evakuacijos surinkimo punktas – **šalia Jonavos r. Bukonių mokyklos-daugiafunkcio centro esantis stadionas**.

Evakuacija vykdoma pėsčiomis.

Evakuacijos surinkimo punkte organizuojama evakuotų darbuotojų ir evakuotų mokinių registracija, apie įvyki **informuojami mokinių tėveliai ir globėjai** (atsakingi klasių vadovai).

Mokinių registracijos sąrašus parengia mokyklos **direktoriaus pavaduotojas ugdymui**, o darbuotojų – **raštvedė**.

Evakuacijos maršruto schema pateikta **Plano priede Nr. 6**.

## **5.2. Mokyklos darbuotojų, mokinių, lankytojų evakavimo organizavimas Jonavos Savivaldybės administracijos direktoriaus sprendimu.**

Mokyklos evakuacija administracijos direktoriaus sprendimu būtų vykdoma, jei:

– mokyklos teritorijai grėstų pavojingo lygio užterštumas nuodingomis medžiagomis (avarijos AB „Achema“ ar transportuojant pavojingus krovinius geležinkelio ar kelių transportu atveju);

– mokyklos teritorijai grėstų pavojingo lygio užterštumas radioaktyviomis medžiagomis branduolinės avarijos branduoliniuose objektuose atveju;

– uragano grėsmės atveju;

– aptikus galingą sprogmenį šalia mokyklos.

Priklausomai nuo ekstremaliosios situacijos pobūdžio, mokyklos evakuacija administracijos direktoriaus sprendimu būtų vykdoma pėsčiomis arba savivaldybės administracijos pateiktu transportu.

Mokyklos darbuotojų ir mokinių evakuacijai transportu reikalingi **4 autobusai (po 50 sėdimų vietų)**.

**Autobusai bus pateikti savivaldybės administracijos direktoriaus nurodymu.**

Evakuojamų darbuotojų ir mokinių įlaipinimo į autobusus vieta – **Jonavos g. 2, Bukonių km., Jonavos rajonas**. Evakuacijos maršrutas ir laikina apgyvendinimo vieta bus nurodyta administracijos direktoriaus sprendime vykdyti evakuaciją.

Už mokyklos patalpų parengimą evakuacijai (įvadinės vandens sklendės užsukimas, įvadinio elektros kirtiklio išjungimo, patalpų užrakinimo, signalizacijų įjungimo) **atsakinga mokyklos Ūkvedys.**

**Už saugią mokinių evakuaciją iš pastato atsakingi klasių vadovai ir mokytojai.**

Laikinoje apgyvendinimo vietoje vykdoma evakuotų darbuotojų ir evakuotų mokinių registracija, apie įvyki išpėjami mokinių tėveliai ir globėjai. (atsakingi klasių vadovai)

Mokinių registracijos sąrašus parengia mokyklos **direktoriaus pavaduotojas ugdymui**, o darbuotojų – **raštvėdė**.

### **5.3. Mokyklos darbuotojų apsaugos nuo jų gyvybei ar sveikatai pavojingų veiksmų, atsiradusių dėl gresiančio ar susidariusio įvykio, aprūpinimo asmeninės apsaugos priemonėmis organizavimo tvarka**

Asmeninių apsaugos priemonių mokykla neturi.

Ekstremaliųjų situacijų atveju (paskelbus ekstremaliąją situaciją savivaldybėje), savivaldybės Ekstremaliųjų situacijų komisijos sprendimu, mokykla gali būti aprūpinta asmeninėmis apsaugos priemonėmis (respiratoriais) iš Valstybės rezervo arba medžiagomis šioms priemonėms pasigaminti (pasigaminti vatos – marlės raiščius) iš savivaldybės administracijos direktoriaus rezervo.

Už asmeninių apsaugos priemonių išdavimo ar asmeninių apsaugos priemonių gamybos organizavimą atsakingas mokyklos direktoriaus pavaduotojas ūkiui.

Už mokinių teisingą asmeninių apsaugos priemonių dėvėjimą atsakingi **klasių vadovai ir mokytojai.**

Rekomendacijos kaip pasigaminti ir naudoti marlės-vatos ar vien marlės kaukę (raištį) pateiktos **Plano priede Nr. 7**

### **5.4. Kolektyvinės apsaugos statiniai ir jų panaudojimo galimybės**

Kolektyvinės apsaugos statinių mokykla neturi. Darbuotojų, mokinių ir lankytojų apsaugai ekstremaliųjų situacijų atvejais numatoma panaudoti esamą sporto salę, ją papildomai užsandarinus.

Už patalpų sandarinimo darbų organizavimą ir reikiamų materialinių išteklių sandarinimo darbams sutelkimą **atsakinga mokyklos direktoriaus pavaduotojas ūkiui.**

### **5.5. Pirmosios pagalbos teikimo darbuotojams, mokiniams nukentėjusiems įvykių metu organizavimas**

Mokyklos pedagoginiams darbuotojams keliami reikalavimai, kad kasdieniniame darbo režime ar susidariusių įvykių, ekstremaliųjų įvykių ar ekstremaliosios situacijos atveju sugebėtų ir



būtų pasirengę suteikti pirmąją medicinos pagalbą nukentėjusiems mokiniams ar kolegoms.

**Mokykloje yra 9 pirmosios medicinos pagalbos vaistinės**, kurios yra laikomos technologijų berniukams ir mergaitėms kabinetuose - 2, visuomenės sveikatos priežiūros specialisto kabinete – 4, sporto salėje – 1, chemijos – fizikos – biologijos kabinete - 1, mokytojų kambaryje – 1.

Esant poreikiui, neatidėliotinai kreipiamasi pagalbos telefonu – **112**.

## **6. GRESIANČIŲ AR ĮVYKUSIŲ ĮVYKIŲ LIKVIDAVIMO IR JŲ PADARINIŲ ŠALINIMO, GELBĖJIMO DARBŲ ORGANIZAVIMAS IR KOORDINAVIMAS**

Vadovaujantis Priešgaisrinės apsaugos ir gelbėjimo departamento prie Vidaus reikalų ministerijos 2012 m. vasario 1 d. įsakymo Nr. 1-38 „Dėl Priešgaisrinės apsaugos ir gelbėjimo departamento prie Vidaus reikalų ministerijos direktoriaus 2011 m. vasario 23 d. įsakymo Nr. 1-70 „Dėl ekstremaliųjų situacijų valdymo planų rengimo metodinių rekomendacijų patvirtinimo“ pakeitimo 1.2. punktu ūkio subjektai ir kitos įstaigos, teikiančios formaliojo švietimo paslaugas arba vykdančios ikimokyklinio ir priešmokyklinio ugdymo programas šio plano skyriaus gali nerengti.

## **7. SAVIVALDYBĖS EKSTREMALIŲJŲ SITUACIJŲ VALDYMO PLANE NURODYTŲ UŽDUOČIŲ VYKDYMO ORGANIZAVIMAS.**

Savivaldybės ekstremaliųjų situacijų valdymo plane Jonavos r. Bukonių mokyklai - daugiafunkciui centrui užduočių nenumato.

## **8. BAIGIAMOSIOS NUOSTATOS**

Patvirtinto ir atnaujinto plano kopija ir (ar) skaitmeninė jo versija siunčiama savivaldybės administracijos direktoriui ne vėliau kaip per 10 darbo dienų nuo plano patvirtinimo ar atnaujinimo.

Mokyklos ekstremaliųjų situacijų valdymo plane, Civilinės saugos sistemos pajėgoms ekstremaliųjų situacijų atvejais, papildomų užduočių ir papildomų pajėgų sutelkimo nenumatyta, todėl šis planas su pajėgomis nėra derinamas.

---

**JONAVOS R. BUKONIŲ MOKYKLOS –  
DAUGIAFUNKCIO CENTRO**

**EKSTREMALIŲJŲ  
SITUACIJŲ VALDYMO  
PLANO PRIEDAI**

# **JONAVOS R. BUKONIŲ MOKYKLOS – DAUGIAFUNKCIO CENTRO GALIMŲ PAVOJŲ IR EKSTREMALIŲJŲ SITUACIJŲ RIZIKOS ANALIZĖ**

## **I. BENDROSIOS NUOSTATOS**

### **1.1. Rizikos analizės tikslas**

Jonavos r. Bukonių mokyklos-daugiafunkcio centro (toliau – Mokyklos) galimų pavojų ir ekstremaliųjų situacijų rizikos analizė atlikta vadovaujantis metodinėmis rekomendacijomis (toliau – Rekomendacijos), patvirtintomis Priešgaisrinės apsaugos ir gelbėjimo departamento prie Vidaus reikalų ministerijos direktoriaus 2011 m. birželio 2 d. įsakymu Nr. 1-189.

Galimų pavojų ir ekstremaliųjų situacijų rizikos analizės (toliau – rizikos analizė) tikslas – nustatyti galimus pavojus, įvertinti ekstremaliųjų situacijų rizikos (toliau – rizika) lygį ir numatyti rizikos valdymo priemones: sumažinti galimų pavojų kilimo tikimybę, galimus padarinius ir pagerinti didelės rizikos ekstremaliųjų įvykių ir ekstremaliųjų situacijų valdymo galimybes.

### **1.2. Rizikos analizės etapai**

Rizikos analizė buvo atlikta šiais etapais:

1. Nustatyti galimi pavojai.
2. Atliktas rizikos vertinimas.
3. Nustatytas rizikos lygis ir jos priimtumas (priimtina ar nepriimtina).

Buvo taikyti praktikoje naudojami kiekybiniai ir kokybiniai rizikos vertinimo metodai ir kriterijai.

Duomenys, gauti atlikus rizikos analizę, bus naudojami:

1. Rengiant mokyklos ekstremaliųjų situacijų prevencijos priemonių planą.
2. Rengiant mokyklos ekstremaliųjų situacijų valdymo planą.

### **1.2. Pagrindinės sąvokos**

Rekomendacijose vartojamos sąvokos atitinka Lietuvos Respublikos civilinės saugos įstatyme (Žin., 1998, Nr. 115-3230; 2009, Nr. 159-7207) ir kituose teisės aktuose vartojamas sąvokas.

**Galimų pavojų ir ekstremaliųjų situacijų rizikos analizė** - tai procedūrų sistema, skirta galimų pavojų ir ekstremaliųjų situacijų rizikos šaltinių nustatymui bei įvertinimui.

**Galimas pavojus** - objektas ar reiškiny, esant tam tikroms aplinkybėms galintis kelti grėsmę gyventojų gyvybei ar sveikatai, turtui ir (arba) aplinkai.

**Rizika** - tikimybė įvykio, galinčio įvykti per tam tikrą laiko tarpą, ir turėti nepageidaujamų pasekmių gyventojų gyvybei ar sveikatai, turtui ir (arba) aplinkai.

**Rizikos lygis** - tai santykinė rizikos lygio išraiška, nustatyta rizikos vertintojų bendra nuomone, kuri parodo, kiek vienas rizikos šaltinis pavojingesnis kitų atžvilgiu.

**Priimtina rizika** - rizikos lygis, dėl kurio nebūtina numatyti prevencijos priemonių ir jų valdymo.

**Labai didelė ar didelė rizika** - rizikos lygis, dėl kurio reikėtų atkreipti dėmesį ir sustiprinti pasirengimą ekstremaliosioms situacijoms bei numatyti prevencines priemones joms išvengti.

## II. GALIMŲ PAVOJŲ NUSTATYMAS

Galimi pavojai nustatyti remiantis moksliniais, statistiniais, istoriniais duomenimis, specialistų ir ekspertų vertinimais, Lietuvos ir kitų šalių patirtimi, analizuojamos aplinkos apžiūra, įvykių modeliavimu, taip pat Ekstremalių įvykių kriterijais, patvirtintais Lietuvos Respublikos Vyriausybės 2006 m. kovo 9 d. nutarimu Nr. 241 (Lietuvos Respublikos Vyriausybės 2011 m. rugpjūčio 24 d. nutarimo Nr. 988 redakcija).

Galimas pavojus suprantamas kaip galimų įvykių, ekstremaliųjų įvykių, ekstremaliųjų situacijų keliama grėsmė mokyklos mokinių, darbuotojų, lankytojų gyvybei ar sveikatai, turtui ir (arba) aplinkai.

Pirmiausia nustatyti visi galimi gamtiniai ir žmogaus veiklos sukelti pavojai, kurie gali kilti mokykloje:

1. Dėl geografinės padėties.
2. Dėl atliekamų technologinių procesų ar gedimų.
3. Dėl darbuotojo klaidos (žmogiškasis veiksnys).
4. Dėl pastato (-ų) projektavimo, konstrukcijų ar įrenginių (fizinis veiksnys).

Toliau nustatyti pavojai, kurie gali kilti už mokyklos ribų, bet turėti padarinių (poveikį) mokinių, darbuotojų ar lankytojų gyvybei ar sveikatai, turtui, aplinkai, mokyklos veiklos tęstinumui.

Nustatyti galimi pavojai surašyti į 1 lentelę, nurodyta jų padarinių (poveikio) zona, galimas išplitimas, pateiktos jų kilimo priežastys (kodėl ir kaip jie gali kilti) užpildytos 8 lentelės 1 ir 2 skiltys.

## NUSTATYTŲ GALIMŲ PAVOJŲ APIBŪDINIMAS

1 lentelė

Eil. Nr.	Nustatytas galimas pavojus	Nustatyto galimo pavojaus padarinių (poveikio) zona ir galimas pavojaus išplitimas	Galimo pavojaus kilimo priežastys
<b>Pavojai, kurie gali kilti mokykloje</b>			
1.	Gaisras, sproginimas	Mokyklos pastatas, teritorija aplink gaisro židinį	Gamtinės kilmės, žmogaus veikla
2.	Teroro aktas (įkaitų paėmimas, ginkluotas įsiveržimas)	Mokyklos pastatas, teritorija	Žmogaus veikla
3.	Grasėjimas įvykdyti teroro aktą (sprogmuo, pavojinga medžiaga)	Mokyklos pastatas, teritorija	Žmogaus veikla
4.	Pavojingos ar ypač pavojingos žmonių užkrečiamos ligos protrūkis ar epidemija	Mokyklos pastatas, mokinių ir darbuotojų gyvenamosios vietos	Gamtinės kilmės
5.	Mokyklos pastato ar atskirų konstrukcijų dalinis sugriovimas	Mokyklos pastatas	Žmogaus veikla, techninis įvykis
<b>Pavojai, kurie gali kilti už mokyklos ribų</b>			
6.	Labai smarkus vėjas, uraganas	Mokyklos pastatas, teritorija	Gamtinės kilmės
7.	Kompleksas pavojingų meteorologinių reiškinių: perkūnija ir /ar škvalas, smarkus lietus, kruša	Mokyklos pastatas, teritorija	Gamtinės kilmės
8.	Teritorijos ir patalpų užteršimas pavojingomis cheminėmis medžiagomis	Mokyklos pastatas, teritorija	Techninė avarija transportuojant pavojingą krovinį

9.	Teritorijos ir patalpų užteršimas radioaktyviomis medžiagomis	Mokyklos pastatas, teritorija	Techninė avarija branduolinės energetikos objektuose
10.	Šilumos energijos tiekimo nutraukimas šildymo sezono metu	Mokyklos pastatas	Techninio pobūdžio avarija komunaliniuose tinkluose
11.	Geriamojo vandens tiekimo nutraukimas	Mokyklos pastatas, teritorija	Techninio pobūdžio avarija komunaliniuose tinkluose

---

### III. RIZIKOS VERTINIMAS

Šiame etape analizuojama nustatytų galimų pavojų tikimybė ir galimi padariniai (poveikis).

Kiekvieno nustatyto galimo pavojaus tikimybė (T) vertinama balais pagal Rekomendacijose pateiktus galimo pavojaus tikimybės įvertinimo kriterijus (2 lentelė). Galimo pavojaus tikimybės vertinimas balais įrašomas į 8 lentelės 3 skiltį.

#### GALIMO PAVOJAUS TIKIMYBĖS (T) ĮVERTINIMO KRITERIJAI

Galimo pavojaus tikimybės (T) įvertinimas	Galimo pavojaus tikimybės lygis	Vertinimo balai
Gali įvykti dažniau negu kartą per metus	labai didelė tikimybė	5
Gali įvykti kartą per 1–10 metų	didelė tikimybė	4
Gali įvykti kartą per 10–50 metų	vidutinė tikimybė	3
Gali įvykti kartą per 50–100 metų	maža tikimybė	2
Gali įvykti rečiau negu kartą per 100 metų	labai maža tikimybė	1

Nustačius galimo pavojaus tikimybę (T), analizuojami jo padariniai (poveikis) (P) mokyklai:

1. Mokinių, darbuotojų, lankytojų gyvybei ir sveikatai (P1).
2. Turtui ir aplinkai (P2).
3. Veiklos tęstinumui (P3).

Nustatomas galimas nukentėjusiųjų: žuvusiųjų, sužeistųjų, evakuotinių darbuotojų, mokinių, lankytojų skaičius. Šie duomenys įrašomi į 3 lentelės 2 skiltį.

Nustatomi ir 4 bei 5 lentelėse aprašomi:

1. Galimi padariniai (poveikis) turtui ir numatomi nuostoliai.
2. Galima aplinkos tarša, galimi padariniai (poveikis) aplinkai ir numatomi nuostoliai.

Įvertinami ir 6 lentelėje aprašomi galimi padariniai (poveikis) mokyklos veiklos tęstinumui, numatoma galimų padarinių (poveikio) trukmė.

**GALIMŲ PAVOJŲ PADARINIAI (POVEIKIS) GYVENTOJŲ GYVYBEI IR  
SVEIKATAI (P1)**

3 lentelė

Nustatytas galimas pavojus	Galinių nukentėti mokinių, darbuotojų ir lankytojų skaičius (žuvusiųjų ir (ar) sužeistųjų, ir (ar) evakuotinių mokinių, darbuotojų ir lankytojų)
<b>Pavojai, kurie gali kilti mokykloje</b>	
Gaisras, sproginimas	Žuvo ne daugiau kaip 5 mokiniai, darbuotojai ar lankytojai ir (ar) sužalota nuo 5 iki 10 mokinių, darbuotojų ar lankytojų, ir (ar) nuo 50 iki 100 mokinių, darbuotojų ar lankytojų evakuota
Teroro aktas (įkaitų paėmimas, ginkluotas įsiveržimas)	Sužaloti 1–5 mokiniai, darbuotojai ar lankytojai ir (ar) iki 50 mokinių, darbuotojų ar lankytojų evakuota
Grasėjimas įvykdyti teroro aktą (sprogmuo, pavojinga medžiaga)	Žuvusiųjų, sužeistųjų nėra ir (ar) mokinių, darbuotojų ar lankytojų evakuoti nereikia
Pavojingos ar ypač pavojingos žmonių užkrečiamos ligos protrūkis ar epidemija	Žuvusiųjų, sužeistųjų nėra ir (ar) mokinių, darbuotojų ar lankytojų evakuoti nereikia
Mokyklos pastato ar atskirų konstrukcijų dalinis sugriovimas	Sužaloti 1–5 mokiniai, darbuotojai ar lankytojai ir (ar) iki 50 mokinių, darbuotojų ar lankytojų evakuota
<b>Pavojai, kurie gali kilti už mokyklos ribų</b>	
Labai smarkus vėjas, uraganas	Sužaloti 1–5 mokiniai, darbuotojai ar lankytojai ir (ar) iki 50 mokinių, darbuotojų ar lankytojų evakuota
Kompleksas pavojingų meteorologinių reiškinių: perkūnija ir /ar škvalas, smarkus lietus, kruša	Žuvusiųjų, sužeistųjų nėra ir (ar) mokinių, darbuotojų ar lankytojų evakuoti nereikia
Teritorijos ir patalpų užteršimas pavojingomis cheminėmis medžiagomis	Sužaloti 1–5 mokiniai, darbuotojai ar lankytojai ir (ar) iki 50 mokinių, darbuotojų ar lankytojų evakuota
Teritorijos ir patalpų užteršimas radioaktyviomis medžiagomis	Sužaloti 1–5 mokiniai, darbuotojai ar lankytojai ir (ar) iki 50 mokinių, darbuotojų ar lankytojų evakuota
Šilumos energijos tiekimo nutraukimas šildymo sezono metu	Žuvusiųjų, sužeistųjų nėra ir (ar) mokinių, darbuotojų ar lankytojų evakuoti nereikia
Geriamojo vandens tiekimo nutraukimas	Žuvusiųjų, sužeistųjų nėra ir (ar) mokinių, darbuotojų ar lankytojų evakuoti nereikia

-----



**GALIMŲ PAVOJŲ PADARINIAI (POVEIKIS) TURTUI (P2)**

4 lentelė

<b>Nustatytas galimas pavojus</b>	<b>Galimi padariniai (poveikis) turtui</b>	<b>Numatomi nuostoliai, Eur</b>
<b>Pavojai, kurie gali kilti mokykloje</b>		
Gaisras, sproginimas	Sugriautos pastato konstrukcijos, aplietos patalpos, sunaikintas, sugadintas inventorių	Mokyklai – nuo 30 iki 40 proc. turto vertės
Teroro aktas (įkaitų paėmimas, ginkluotas įsiveržimas)	Sugadintas inventorių likviduojant teroro akto pasekmes	Mokyklai – mažiau nei 5 proc. turto vertės
Grasinimas įvykdyti teroro aktą (sprogmuo, pavojinga medžiaga)	Sugadintas inventorių vykdant sprogmenų, pavojingos medžiagos paiešką	Mokyklai – mažiau nei 5 proc. turto vertės
Pavojingos ar ypač pavojingos žmonių užkrečiamos ligos protrūkis ar epidemija	Sugadintas inventorių atliekant patalpų dezinfekciją	Mokyklai – mažiau nei 5 proc. turto vertės
Mokyklos pastato ar atskirų konstrukcijų dalinis sugriovimas	Sugriautos pastato konstrukcijos sunaikintas, sugadintas inventorių	Mokyklai – nuo 10 iki 30 proc. turto vertės
<b>Pavojai, kurie gali kilti už mokyklos ribų</b>		
Labai smarkus vėjas, uraganas	Sugriautos pastato konstrukcijos sunaikintas, sugadintas inventorių	Mokyklai – nuo 5 iki 10 proc. turto vertės
Kompleksas pavojingų meteorologinių reiškinių: perkūnija ir /ar škvalas, smarkus lietus, kruša	Sugriautos pastato konstrukcijos sunaikintas, sugadintas inventorių	Mokyklai – mažiau nei 5 proc. turto vertės

Teritorijos ir patalpų užteršimas pavojingomis cheminėmis medžiagomis	Sugadintas inventorių atliekant patalpų degazaciją	Mokyklai – nuo 5 iki 10 proc. turto vertės
Teritorijos ir patalpų užteršimas radioaktyviomis medžiagomis	Sugadintas inventorių atliekant patalpų deaktyvaciją	Mokyklai – nuo 30 iki 40 proc. turto vertės
Šilumos energijos tiekimo nutraukimas šildymo sezono metu	Sugadinta patalpų vidaus apdaila	Mokyklai – mažiau nei 5 proc. turto vertės
Geriamojo vandens tiekimo nutraukimas	Poveikio turtui nėra	Mokyklai – mažiau nei 5 proc. turto vertės

-----

**GALIMŲ PAVOJŲ PADARINIAI (POVEIKIS) APLINKAI (P2)**

5 lentelė

<b>Nustatytas galimas pavojus</b>	<b>Galima oro tarša</b>	<b>Galima paviršinio ir (ar) požeminio vandens tarša</b>	<b>Galima grunto tarša</b>	<b>Galimi padariniai (poveikis) gamtinei aplinkai</b>	<b>Numatomi nuostoliai, Eur</b>
1	2	3	4	5	6
<b>Pavojai, kurie gali kilti mokykloje</b>					
Gaisras, sproginimas	Nežymi	Nėra	Nėra	Nežymus	Mokyklai mažiau nei 5 proc. turto vertės
Teroro aktas (įkaitų paėmimas, ginkluotas įsiveržimas)	Nėra	Nėra	Nėra	Nėra	Mokyklai mažiau nei 5 proc. turto vertės
Grasinimas įvykdyti teroro aktą (sprogmuo, pavojinga medžiaga)	Nėra	Nėra	Nėra	Nėra	Mokyklai mažiau nei 5 proc. turto vertės
Pavojingos ar ypač pavojingos žmonių užkrečiamos ligos protrūkis ar epidemija	Nėra	Nėra	Nėra	Nėra	Mokyklai mažiau nei 5 proc. turto vertės
Mokyklos pastato ar atskirų konstrukcijų dalinis sugriovimas	Nėra	Nėra	Nėra	Nėra	Mokyklai mažiau nei 5 proc. turto vertės

<b>Nustatytas galimas pavojus</b>	<b>Galima oro tarša</b>	<b>Galima paviršinio ir (ar) požeminio vandens tarša</b>	<b>Galima grunto tarša</b>	<b>Galimi padariniai (poveikis) gamtinei aplinkai</b>	<b>Numatomi nuostoliai, Eur</b>
1	2	3	4	5	6
<b>Pavojai, kurie gali kilti už mokyklos ribų</b>					
Labai smarkus vėjas, uraganas	Nėra	Nėra	Nėra	Medžių, augalų sužalojimas, sunaikinimas	Mokyklai mažiau nei 5 proc. turto vertės
Kompleksas pavojingų meteorologinių reiškinių: perkūnija ir /ar škvalas, smarkus lietus, kruša	Nėra	Nėra	Nėra	Medžių, augalų sužalojimas, sunaikinimas	Mokyklai mažiau nei 5 proc. turto vertės
Teritorijos ir patalpų užteršimas pavojingomis cheminėmis medžiagomis	Taip	Nėra	Nežymus	Augalijos sužalojimas, sunaikinimas	Mokyklai mažiau nei 5 proc. turto vertės
Teritorijos ir patalpų užteršimas radioaktyviomis medžiagomis	Taip	Nėra	Taip	Radiacinio fono padidėjimas	Mokyklai mažiau nei 5 proc. turto vertės

<b>Nustatytas galimas pavojus</b>	<b>Galima oro tarša</b>	<b>Galima paviršinio ir (ar) požeminio vandens tarša</b>	<b>Galima grunto tarša</b>	<b>Galimi padariniai (poveikis) gamtinei aplinkai</b>	<b>Numatomi nuostoliai, Eur</b>
1	2	3	4	5	6
Šilumos energijos tiekimo nutraukimas šildymo sezono metu	Nėra	Nėra	Nėra	Nėra	Mokyklai mažiau nei 5 proc. turto vertės
Geriamojo vandens tiekimo nutraukimas	Nėra	Nėra	Nėra	Nėra	Mokyklai mažiau nei 5 proc. turto vertės

---

## GALIMŲ PAVOJŲ PADARINIAI (POVEIKIS) VEIKLOS TĘSTINUMUI (P3)

6 lentelė

Nustatytas galimas pavojus	Galimi padariniai (poveikis) veiklos tęstinumui	Galimų padarinių (poveikio) trukmė (valandomis arba paromis)
1	2	3
<b>Pavojai, kurie gali kilti mokykloje</b>		
Gaisras, sproginimas	Sutrikdomas administracinis, ūkinės veiklos bei mokinių ugdymo	Kai veikla sutrikdoma nuo 3 iki 30 parų
Teroro aktas (įkaitų paėmimas, ginkluotas įsiveržimas)	Nutraukiamas administracinis, ūkinės veiklos bei mokinių ugdymo darbas	Kai veikla sutrikdoma nuo 1 iki 3 parų
Grasinimas įvykdyti teroro aktą (sprogmuo, pavojinga medžiaga)	Nutraukiamas administracinis, ūkinės veiklos bei mokinių ugdymo darbas	Kai veikla sutrikdoma nuo 6 iki 24 valandų
Pavojingos ar ypač pavojingos žmonių užkrečiamos ligos protrūkis ar epidemija	Sutrikdomas mokinių ugdymo darbas	Kai veikla sutrikdoma nuo 3 iki 30 parų
Mokyklos pastato ar atskirų konstrukcijų dalinis sugriovimas	Sutrikdomas mokinių ugdymo darbas	Kai veikla sutrikdoma nuo 1 iki 3 parų
<b>Pavojai, kurie gali kilti už mokyklos ribų</b>		
Labai smarkus vėjas, uraganas	Sutrikdomas mokinių ugdymo darbas	Kai veikla sutrikdoma nuo 6 iki 24 valandų
Kompleksas pavojingų meteorologinių reiškinių: perkūnija ir /ar škvalas, smarkus lietus, kruša	Sutrikdomas mokinių ugdymo darbas	Kai veikla sutrikdoma iki 6 valandų

Teritorijos ir patalpų užteršimas pavojingomis cheminėmis medžiagomis	Nutraukiamas administracinis, ūkinės veiklos bei mokinių ugdymo darbas	Kai veikla sutrikdoma nuo 3 iki 30 parų
Teritorijos ir patalpų užteršimas radioaktyviomis medžiagomis	Nutraukiamas administracinis, ūkinės veiklos bei mokinių ugdymo darbas	Kai veikla sutrikdoma daugiau kaip 30 parų
Šilumos energijos tiekimo nutraukimas šildymo sezono metu	Nutraukiamas mokinių ugdymo darbas	Kai veikla sutrikdoma nuo 6 iki 24 valandų
Geriamojo vandens tiekimo nutraukimas	Sutrikdomas ūkinės veiklos bei mokinių ugdymo darbas	Kai veikla sutrikdoma nuo 6 iki 24 valandų

---

Kiekvieno galimo pavojaus padariniai (poveikis) (P1, P2, P3) įvertinami balais pagal 7 lentelėje pateiktus įvertinimo kriterijus. Balai surašomi į 8 lentelės 4, 5, 6 skiltis.

Galimi padariniai (poveikis) turtui ir aplinkai vertinami balais, atsižvelgiant į 4 ir 5 lentelėse numatomus nuostolius (4 ir 5 lentelėse nurodyti nuostoliai sumuojami).

### GALIMŲ PADARINIŲ (POVEIKIO) (P) ĮVERTINIMO KRITERIJAI

7 lentelė

<b>Galimų padarinių (poveikio) gyventojų gyvybei ir sveikatai (P1) įvertinimas</b>	<b>Galimų padarinių (poveikio) lygis</b>	<b>Vertinimo balai</b>
Žuvusiųjų, sužeistųjų nėra ir (ar) mokinių, darbuotojų ar lankytojų evakuoti nereikia	nereikšmingas	1
Sužaloti 1–5 mokiniai, darbuotojai ar lankytojai ir (ar) iki 50 mokinių, darbuotojų ar lankytojų evakuota	ribotas	2
Žuvo ne daugiau kaip 5 mokiniai, darbuotojai ar lankytojai ir (ar) sužalota nuo 5 iki 10 mokinių, darbuotojų ar lankytojų, ir (ar) nuo 50 iki 100 mokinių, darbuotojų ar lankytojų evakuota	didelis	3
Žuvo ne daugiau kaip 20 mokinių, darbuotojų ar lankytojų ir (ar) nuo 10 iki 50 mokinių, darbuotojų ar lankytojų sunkiai sužalota, ir (ar) nuo 100 iki 200 mokinių, darbuotojų ar lankytojų evakuota	labai didelis	4
Žuvo daugiau nei 20 mokinių, darbuotojų ar lankytojų ir (ar) sužalota daugiau nei 50 mokinių, darbuotojų ar lankytojų, ir (ar) daugiau kaip 200 mokinių, darbuotojų ar lankytojų evakuota	katastrofinis	5

7 lentelė (tęsinys)

<b>Galimų padarinių (poveikio) turtui ir aplinkai (P2) įvertinimas</b>	<b>Galimų padarinių (poveikio) lygis</b>	<b>Vertinimo balai</b>
Mokyklai – mažiau nei 5 proc. turto vertės	nereikšmingas	1
Ūkio subjektams, kitoms įstaigoms – nuo 5 iki 10 proc. turto vertės	ribotas	2
Mokyklai – nuo 10 iki 30 proc. turto vertės	didelis	3
Mokyklai – nuo 30 iki 40 proc. turto vertės	labai didelis	4
Mokyklai – daugiau kaip 40 proc. turto vertės	katastrofinis	5



7 lentelė (tęsinys)

<b>Galimų padarinių (poveikio) veiklos testinumui (P3) įvertinimas</b>	<b>Galimų padarinių (poveikio) lygis</b>	<b>Vertinimo balai</b>
Kai veikla sutrikdoma iki 6 valandų	nereikšmingas	1
Kai veikla sutrikdoma nuo 6 iki 24 valandų	ribotas	2
Kai veikla sutrikdoma nuo 1 iki 3 parų	didelis	3
Kai veikla sutrikdoma nuo 3 iki 30 parų	labai didelis	4
Kai veikla sutrikdoma daugiau kaip 30 parų	katastrofinis	5

---

## GALIMŲ PAVOJŲ RIZIKOS ĮVERTINIMAS

8 lentelė

Galimas pavojus	Galimo pavojaus tikimybės (T) įvertinimas balais	Galimų padarinių (poveikio) (P) įvertinimas balais			Rizikos lygio (R) nustatymas			Bendras rizikos lygis (R) R=R1+R2+R3
		Galimi padariniai (poveikis) gyvybei ir sveikatai (P1)	Galimi padariniai (poveikis) turtui ir aplinkai (P2)	Galimi padariniai (poveikis) veiklos tęstinumui (P3)	Galimo pavojaus rizikos gyvybei ir sveikatai lygis (R1) R1=TxP1	Galimo pavojaus rizikos turtui ir aplinkai lygis (R2) R2=TxP2	Galimo pavojaus rizikos veiklos tęstinumui lygis (R3) R3=TxP3	
2	3	4	5	6	7	8	9	10
<b>Pavojai, kurie gali kilti mokykloje</b>								
Gaisras, sprogimas	3	3	4	4	9 didelė	12 didelė	12 didelė	33
Teroro aktas (įkaitų paėmimas, ginkluotas įsiveržimas)	3	2	1	3	6 vidutinė	3 priimtina	9 didelė	18

Grasvinimas įvykdyti teroro aktą (sprogmuo, pavojinga medžiaga)	2	1	1	2	2 priimtina	2 priimtina	4 vidutinė	8
Pavojingos ar ypač pavojingos žmonių užkrečiamos ligos protrūkis ar epidemija	3	1	1	4	3 priimtina	3 priimtina	12 didelė	12
Mokyklos pastato ar atskirų konstrukcijų dalinis sugriovimas	2	2	3	3	4 vidutinė	6 vidutinė	6 vidutinė	16
<b>Pavojai, kurie gali kilti už mokyklos ribų</b>								
Labai smarkus vėjas, uraganas	4	2	2	2	8 vidutinė	8 vidutinė	8 vidutinė	24
Kompleksas pavojingų meteorologinių reiškinių: perkūnija ir /ar škvalas, smarkus lietus, kruša	4	1	1	1	4 priimtina	4 priimtina	4 priimtina	12
Teritorijos ir patalpų užteršimas pavojingomis cheminėmis medžiagomis	3	2	2	4	6 vidutinė	6 vidutinė	12 didelė	24

Teritorijos ir patalpų užteršimas radioaktyviomis medžiagomis	1	2	4	5	2 priimtina	4 vidutinė	5 didelė	11
Šilumos energijos tiekimo nutraukimas šildymo sezono metu	2	1	1	2	2 priimtina	2 priimtina	4 vidutinė	8
Geriamojo vandens tiekimo nutraukimas	2	1	1	2	2 priimtina	2 priimtina	4 vidutinė	8

---

#### IV. RIZIKOS LYGIO IR JOS PRIIMTINUMO NUSTATYMAS

Nustatytų galimų pavojų rizikos lygis apskaičiuotas pagal formulę  $R=T \times P$  (R – rizika, T – tikimybė, P – padariniai (poveikis)). Gautos reikšmės įrašytos į 8 lentelės 7, 8 ir 9 skiltis:

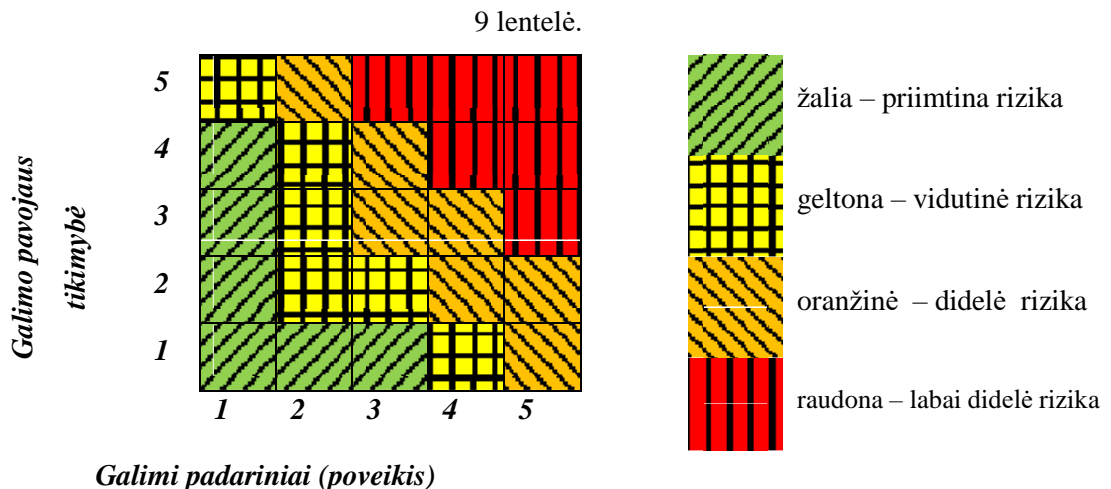
1. Galimo pavojaus rizikos mokinių, darbuotojų ir lankytojų gyvybei ir sveikatai lygis (R1).
2. Galimo pavojaus rizikos turtui ir aplinkai lygis (R2).
3. Galimo pavojaus rizikos veiklos tęstinumui lygis (R3).

Naudojantis 9 lentele, pagal nustatytų galimų pavojų tikimybės (T) ir galimų padarinių (poveikio) (P) balus (8 lentelės 3, 4, 5 ir 6 skiltys) nustatytas kiekvieno galimo pavojaus rizikos (R1, R2, R3) lygis: labai didelis, didelis, vidutinis arba priimtinas, kuris įrašytas į 8 lentelės 7, 8, 9 skiltis.

8 lentelės 10 skiltyje įrašytas bendras rizikos lygis, kuris gautas sudėjus R1, R2 ir R3 reikšmes. Šie duomenys panaudoti sudarant mokyklos galimų pavojų sąrašą prioriteto tvarka pagal jų rizikos lygį. (10 lentelė) Galimais pavojais prioriteto tvarka laikomi:

1. Pavojai, kurie sukelia didelius padarinius (poveikį) ir yra didelės tikimybės.
2. Pavojai, kurie sukelia didelius padarinius (poveikį).
3. Pavojai, kurie yra didelės tikimybės.
4. Visi kiti pavojai bendro rizikos lygio mažėjimo tvarka.

#### RIZIKOS LYGIO (R) NUSTATYMAS



**JONAVOS R. BUKONIŲ MOKYKLOS-DAUGIAFUNKCIO CENTRO GALIMŲ  
PAVOJŲ SĄRAŠAS**

**PRIORITETO TVARKA PAGAL JŲ RIZIKOS LYGĮ**

10 lentelė

<b>Galimas pavojus</b>	<b>Galimo pavojaus tikimybės (T) įvertinimas balais</b>	<b>Bendras rizikos lygis (R)</b>
<b>Pavojai, kurie sukelia didelius padarinius (poveikį) ir yra didelės tikimybės</b>		
Gaisras, sproginimas	3	33
Labai smarkus vėjas, uraganas	4	24
Teritorijos ir patalpų užteršimas pavojingomis cheminėmis medžiagomis	3	24
<b>Pavojai, kurie sukelia didelius padarinius (poveikį)</b>		
Teroro aktas (įkaitų paėmimas, ginkluotas įsiveržimas)	3	18
Mokyklos pastato ar atskirų konstrukcijų dalinis sugriovimas	2	16
Pavojingos ar ypač pavojingos žmonių užkrečiamos ligos protrūkis ar epidemija	3	12
<b>Pavojai, kurie yra didelės tikimybės.</b>		
Kompleksas pavojingų meteorologinių reiškinių: perkūnija ir /ar škvalas, smarkus lietus, kruša	4	12
<b>Visi kiti pavojai bendro rizikos lygio mažėjimo tvarka</b>		
Teritorijos ir patalpų užteršimas radioaktyviomis medžiagomis	1	11
Grasėjimas įvykdyti teroro aktą (sprogmuo, pavojinga medžiaga)	2	8

Šilumos energijos tiekimo nutraukimas šildymo sezono metu	2	8
Geriamojo vandens tiekimo nutraukimas	2	8

---

## V. BAIGIAMOSIOS NUOSTATOS

Pavojams, kuriems nustatyta labai didelę, didelę ar vidutinę riziką, šių galimų pavojų rizikos mažinimo priemonės numatytos mokyklos **Ekstremaliųjų situacijų prevencijos priemonių plane**.

Šios priemonės:

1. Mažina galimo pavojaus tikimybę ir (ar) galimus padarinius (poveikį).
2. Gerina mokyklos pasirengimą reaguoti ir likviduoti įvykius ir šalinti jų padarinius.
3. Didina mokyklos mokinių, darbuotojų, lankytojų saugumą gresiant ar įvykius įvykiams.

Pavojai, kuriems nustatyta labai didelę ar didelę riziką, šių galimų pavojų valdymas aprašytas mokyklos **Ekstremaliųjų situacijų valdymo plane**.

Pavojai, kuriems nustatyta priimtina rizika, galimų pavojų prevencijos priemonės ir jų valdymas nenumatytas, tačiau jie pakartotinai bus įvertinti rizikos analizės peržiūros metu.

Rizikos analizė peržiūrima ir prireikus atnaujinama ne rečiau kaip kartą per trejus metus arba atsiradus naujiems pavojams, pasikeitus civilinę saugą reglamentuojantiems teisės aktams, pertvarkius ar modernizavus įrenginius, technologinius procesus ar įvykius kitiems pokyčiams, didinantiems pavojų ar ekstremaliųjų situacijų riziką ir mažinantiems mokinių, darbuotojų, lankytojų saugumą.



**CIVILINĖS SAUGOS SIGNALAI IR JŲ PANAUDOJIMO TVARKOS APRAŠAS****I. CIVILINĖS SAUGOS SIGNALAI**

1. Gyventojams, valstybės ir savivaldybių institucijoms ir įstaigoms, kitoms įstaigoms, ūkio subjektams perspėti apie gresiančią ar susidariusią ekstremaliąją situaciją nustatomi šie civilinės saugos signalai (toliau – CS signalai):

1.1. Įspėjamasis garsinis signalas:

<b>Eil. Nr.</b>	<b>CS signalo pavadinimas</b>	<b>CS signalo reikšmė</b>
1	„Dėmesio visiems“	Įspėjamasis pulsuojančio 3 min. trukmės kaukimo garsinis signalas skelbiamas gyventojams apie artėjančios ar susidariusios ekstremaliosios situacijos grėsmę perspėti perspėjimo sistemos patikrinimo ar pratybų metu. Išgirdę jį gyventojai privalo įjungti radiją ar televizorių ir išklaudyti informaciją bei rekomendacijas. Griežtai vykdyti rekomendacijas.

1.2. Įspėjamieji balsu skelbiami signalai:

<b>Eil. Nr.</b>	<b>CS signalo pavadinimas</b>	<b>CS signalo reikšmė</b>
1.	„Cheminiis pavojus“	Balsu skelbiamas signalas, įspėjantis apie realų ar gresiantį cheminės taršos pavojų atitinkamoje teritorijoje. Šis signalas skelbiamas ne vėliau kaip 3 min. nuo įspėjamojo garsinio signalo perdavimo pradžios per valstybės ir savivaldybių institucijų ir įstaigų, kitų įstaigų, ūkio subjektų garsines avarinio signalizavimo sistemas, elektronines sirenas, nacionalinius, regioninius ir vietinius transliuotojus.

2.	„Radiacinis pavojus“	<p>Balsu skelbiamas signalas, įspėjantis apie realų ar gresiantį radioaktyviosios taršos pavojų atitinkamoje teritorijoje. Šis signalas skelbiamas ne vėliau kaip 3 min. nuo įspėjamojo garsinio signalo perdavimo pradžios per valstybės ir savivaldybių institucijų ir įstaigų, kitų įstaigų, ūkio subjektų garsines avarinio signalizavimo sistemas, elektronines sirenas, nacionalinius, regioninius ir vietinius transliuotojus.</p>
3.	„Katastrofinis užtvindymas“	<p>Balsu skelbiamas signalas, įspėjantis apie katastrofinio užtvindymo grėsmę dėl galimos avarijos Kauno hidroelektrinėje. Šis signalas skelbiamas Kauno m., Kauno, Šakių, Jurbarko, Šilutės r. gyventojams, savivaldybių institucijoms ir įstaigoms, kitoms įstaigoms, ūkio subjektams, kuriems gresia tiesioginis užtvindymas, ne vėliau kaip 3 min. nuo įspėjamojo garsinio signalo perdavimo pradžios per įvardintų savivaldybių institucijų ir įstaigų, kitų įstaigų, ūkio subjektų garsines avarinio signalizavimo sistemas, elektronines sirenas, nacionalinius, regioninius ir vietinius transliuotojus.</p>
4.	„Potvynio pavojus“	<p>Balsu skelbiamas signalas, įspėjantis apie potvynio grėsmę dėl polaidžio ar intensyvių liūčių pakilus upėse vandens lygiui iki pavojingos ribos. Šis signalas skelbiamas ne vėliau kaip 3 min. nuo įspėjamojo garsinio signalo perdavimo pradžios per valstybės ir savivaldybių institucijų ir įstaigų, kitų įstaigų, ūkio subjektų garsines avarinio signalizavimo sistemas, elektronines sirenas, nacionalinius, regioninius ir vietinius transliuotojus.</p>

5.	„Uragano pavojus“	Balsu skelbiamas signalas, įspėjantis apie artėjantį hidrometeorologinį reiškinį, galintį sukelti ekstremaliąją situaciją. Šis signalas skelbiamas ne vėliau kaip 3 min. nuo įspėjamojo garsinio signalo perdavimo pradžios per valstybės ir savivaldybių institucijų ir įstaigų, kitų įstaigų, ūkio subjektų garsines avarinio signalizavimo sistemas, elektronines sirenas, nacionalinius, regioninius ir vietinius transliuotojus.
6.	„Oro pavojus“	Balsu skelbiamas signalas, įspėjantis apie tiesioginę priešų užpuolimo grėsmę. Šis signalas skelbiamas ne vėliau kaip 3 min. nuo įspėjamojo garsinio signalo perdavimo pradžios per valstybės ir savivaldybių institucijų ir įstaigų, kitų įstaigų, ūkio subjektų garsines avarinio signalizavimo sistemas, elektronines sirenas, nacionalinius, regioninius ir vietinius transliuotojus.
7.	„Perspėjimo sistemos patikrinimas“	Balsu skelbiamas signalas, įspėjantis apie vykdomą perspėjimo sistemos patikrinimą. Šis signalas skelbiamas taip pat ir kai įvyksta nesankcionuotas sirenų įjungimas. Jis skelbiamas ne vėliau kaip 3 min. nuo įspėjamojo garsinio signalo perdavimo pradžios per valstybės ir savivaldybių institucijų ir įstaigų, kitų įstaigų, ūkio subjektų garsines avarinio signalizavimo sistemas, elektronines sirenas, regioninius ir vietinius transliuotojus.

## II. CIVILINĖS SAUGOS SIGNALŲ PANAUDOJIMO TVARKA

2. Įspėjamasis garsinis ir įspėjamieji balsu skelbiami signalai (išskyrus signalą „Oro pavojus“), atsižvelgiant į gresiančios ar susidariusios ekstremaliosios situacijos mastą, pobūdį ir grėsmės galimą poveikį, perduodami:

2.1. Priešgaisrinės apsaugos ir gelbėjimo departamento prie Vidaus reikalų ministerijos (toliau – Priešgaisrinės apsaugos ir gelbėjimo departamento) direktoriaus nustatytų ūkio subjektų, įregistruotų Valstybinės reikšmės ir pavojingų objektų registre (toliau – Sąrašo subjektai), vadovų sprendimu, įvykus avarijai, kai į aplinką patenka didelis kiekis pavojingų medžiagų, ar susidarius kitai ekstremaliajai situacijai Sąrašo subjekte;

2.2. savivaldybių administracijų direktorių sprendimu, gresiant ar susidarius savivaldybės lygio ekstremaliajai situacijai;

2.3. Priešgaisrinės apsaugos ir gelbėjimo departamento direktoriaus sprendimu, gresiant ar susidarius valstybės lygio ekstremaliajai situacijai;

2.4. kitų valstybės ir savivaldybių institucijų ir įstaigų, kitų įstaigų, ūkio subjektų ar jiems priklausančių objektų vadovų sprendimu, gresiant ar susidarius ekstremaliajai situacijai šiuose objektuose.

3. Įspėjamasis garsinis signalas pratybų metu skelbiamas tik suderinus su savivaldybės administracijos direktoriumi ir iš anksto per visuomenės informavimo priemones pranešus gyventojams.

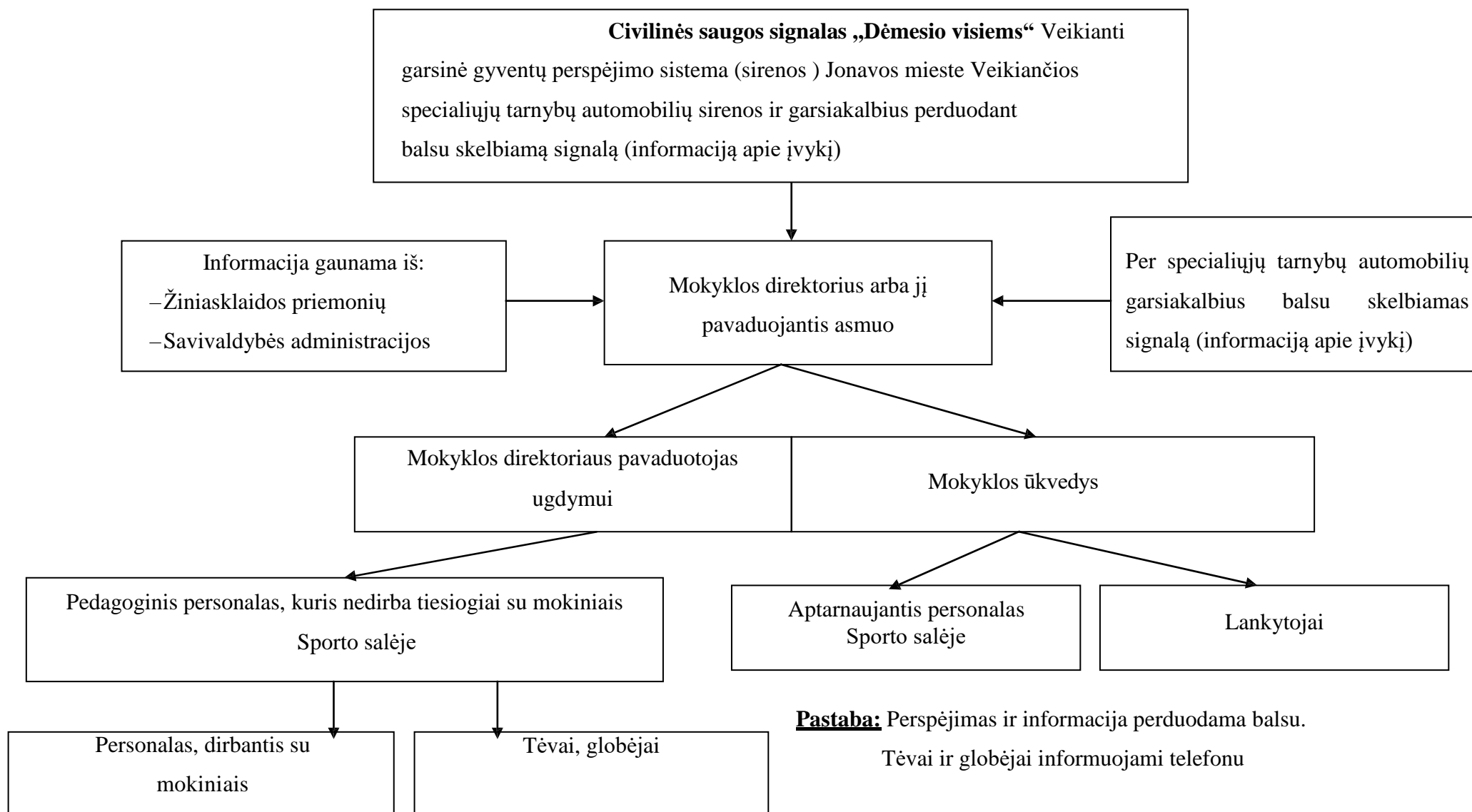
4. Įspėjamasis balsu skelbiamas signalas „Oro pavojus“ perduodamas Lietuvos Respublikos krašto apsaugos ministerijos sprendimu, iškilus tiesioginei priešo užpuolimo grėsmei.

5. Perspėjimo sistemoje, kurioje naudojamos elektroninės sirenos, įspėjamieji balsu perduodami CS signalai privalo būti iš anksto įrašyti į elektroninių sirenų valdiklius, o gyventojams privalo būti perduodami kartu su įspėjamuoju garsiniu signalu tokia tvarka: 45 sek. – įspėjamasis garsinis signalas, 15 sek. – įspėjamasis balsu skelbiamas signalas. Tai kartojama 3 kartus. Bendra trukmė ne ilgesnė nei 3 min.

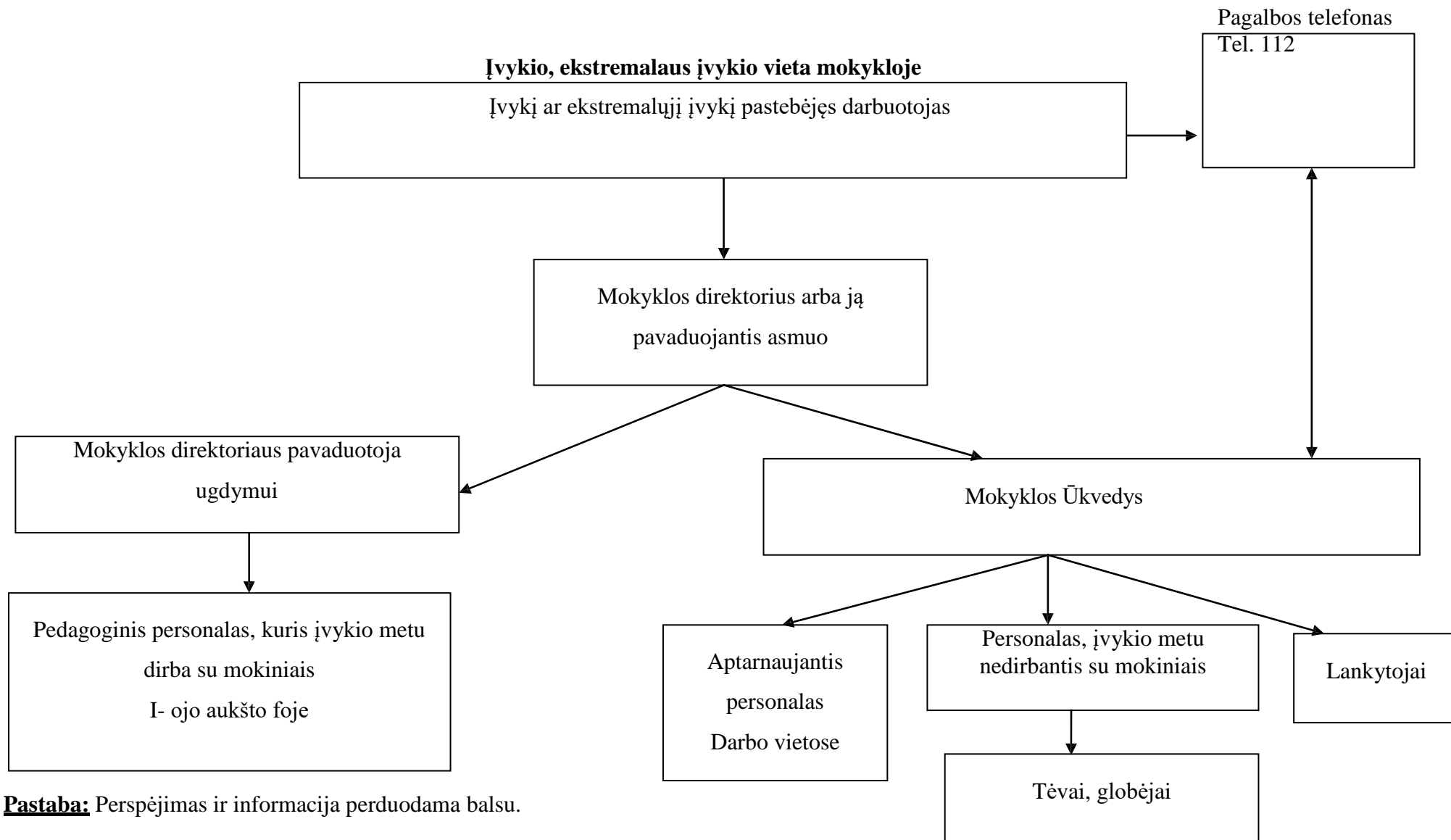
6. Įspėjamųjų balsu skelbiamų signalų ir rekomendacijų, perduodamų per valstybės ir savivaldybių institucijų ir įstaigų, kitų įstaigų, ūkio subjektų garsines avarinio signalizavimo sistemas, elektronines sirenas, regioninius ir vietinius transliuotojus, bendra trukmė turėtų būti ne ilgesnė nei 1,5 min. Kitų pranešimų ir rekomendacijų trukmė neribojama.

7. Gyventojai, gyvenantys šalia Sąrašo subjektų, ir darbuotojai, dirbantys juose, privalo būti iš anksto informuoti apie jiems gresiančius pavojus, įvykus avarijai šiuose Sąrašo subjektuose, ir, išgirdę įspėjamąjį garsinį signalą, elgtis pagal išankstines Sąrašo subjektų pateiktas rekomendacijas. Tikslī informacija apie susidariusią ekstremaliąją situaciją, gyventojams ir darbuotojams iškilusią grėsmę ir rekomendacijos pateikiamos per elektronines sirenas, garsines avarines signalizavimo sistemas ir, atsižvelgiant į avarijos mastą, pobūdį ir grėsmės galimą poveikį, per nacionalinius ir (ar) regioninius bei vietinius transliuotojus.

**Jonavos r. Bukonių mokyklos-daugiafunkcio centro darbuotojų perspėjimo ir informavimo apie valstybėje ar savivaldybėje įvykusį ekstremalųjį įvykį ar susidariusią ekstremaliąją situaciją schema**

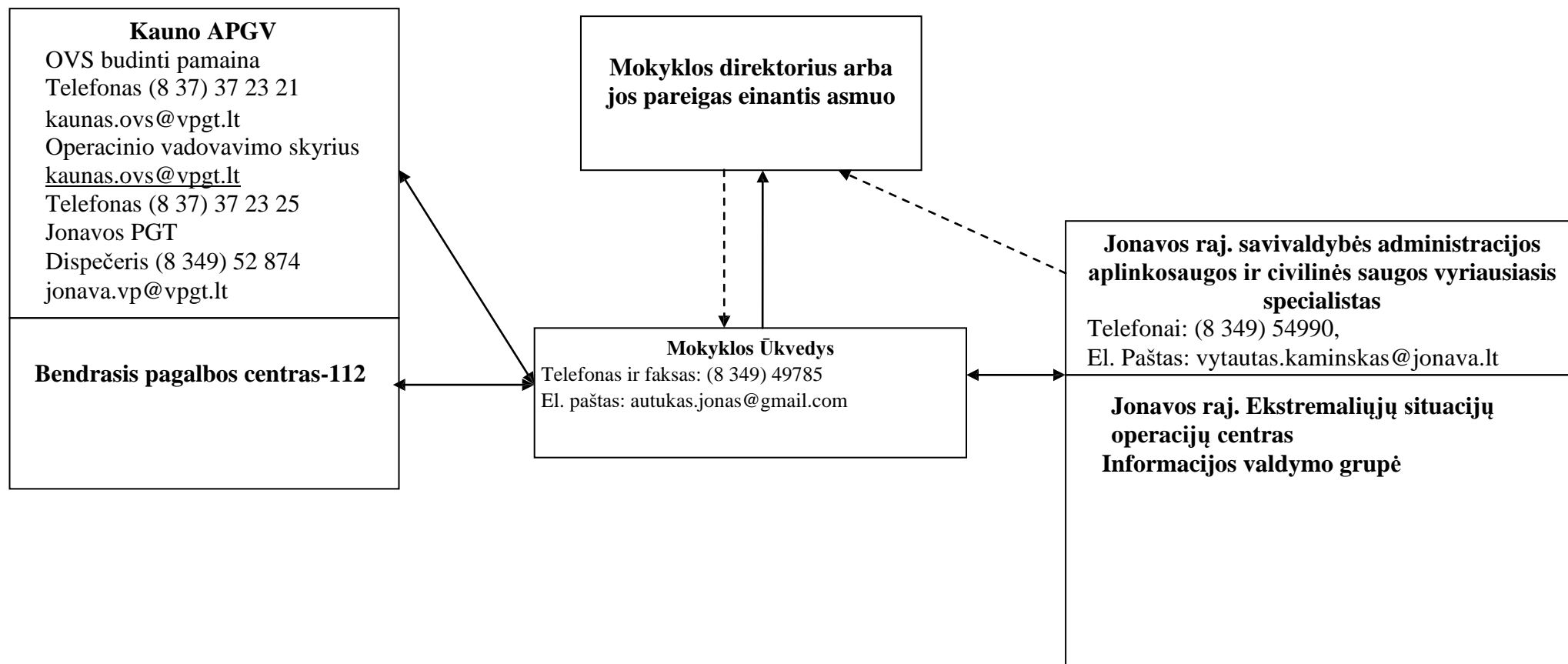


**Jonavos r. Bukonių mokyklos-daugiafunkcio centro darbuotojų perspėjimo ir informavimo apie įvykį ar ekstremalų įvykį, įvykusį mokyklos teritorijoje schema**



**Pastaba:** Perspėjimas ir informacija perduodama balsu.

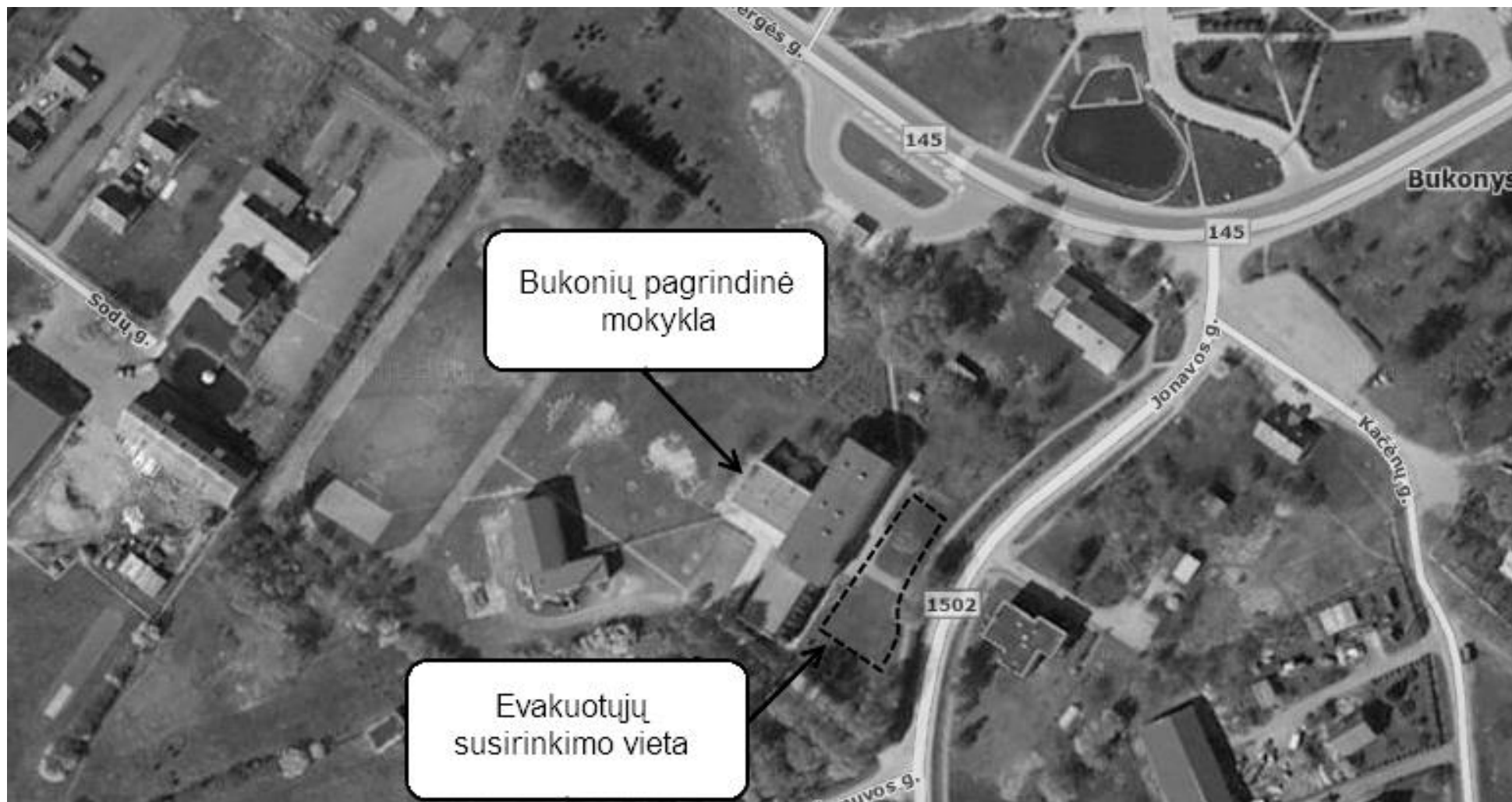
**Jonavos r. Bukonių mokyklos-daugiafunkcio centro informacijos apie įvykį, ekstremalųjį įvykį ar susidariusią ekstremaliąją situaciją perdavimo ir priėmimo schema**



**Nurodymų perdavimas**      - - - - ->

**Informacijos priėmimas - perdavimas**      ———>

## JONAVOS R. BUKONIŲ MOKYKLOS-DAUGIAFUNKCIO CENTRO EVAKUACIJOS MARŠRUTO SCHEMA



Žymėjimas



Darbuotojų ir mokinių evakuacijos maršrutas



## **Rekomendacijos kaip pasigaminti ir naudoti marlės-vatos ar vien marlės kaukę (raištį).**

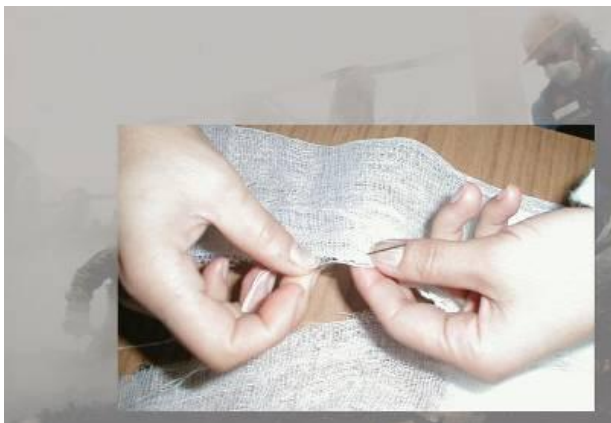
Marlės-vatos kaukė (raištis) gaminama iš 50x100 cm dydžio marlės gabalo.

Jo viduryje, 20x30 cm plote, paklojamas 2 cm storio vatos sluoksnis. Neapdėti vata marlės kraštai per visą ilgį iš abiejų pusių užlenkiami ant vatos, o marlės galai (apie 30-35 cm) perkerpami per vidurį, kad iš kiekvieno galo pasidarytų po du raištelius. Jie apsiuvami.

Jei nėra vatos, tokią kaukę galima pasidaryti vietoj vatos įklojant 4-6 sluoksnių marlės gabalą (20-30 cm).

Marlės-vatos ar vien marlės kaukė pridedama prie veido taip, kad apatinis kraštas uždengtų smakro apačią, viršutinis siektų akių įdubas, o burna ir nosis būtų gerai uždengti.

Apatiniai kaukės raišteliai surišami ant viršugalvio, viršutiniai – ant pakaušio. Tarp veido ir kaukės susidarę laisvesni tarpai užkamšomi vatos gniužulėliais.



**JONAVOS RAJONO CIVILINĖS SAUGOS SISTEMOS SUBJEKTŲ  
KONTAKTINIAI DUOMENYS**

<b>SUBJEKTAS</b>	<b>KONTAKTINIAI DUOMENYS</b>	<b>PASTABOS</b>
Jonavos rajono savivaldybės administracijos direktorius <b>VALDAS MAJAUSKAS</b>	Tel. (8 349) 61 394 El. paštas: Valdas.majauskas@jonava.lt	
Švietimo, kultūros ir sporto skyriaus vedėjas <b>VIOLETA KOLESNIKIENĖ</b>	Telefonai: (8 349) 50 039 El. paštas: Violeta.kolesnikienė@jonava.lt	
Civilinės mobilizacijos tarnybos vedėjas <b>VYTAUTAS KAMINSKAS</b>	Telefonai: (8 349) 54990, El. paštas –vytautas.kaminskas@jonava.lt	
UAB„JONAVOS VANDENYS“ Avarinė tarnyba	Tel./faks.8 (349) 52904 El. paštas: vyr.meistre@jonavosvandenys.lt	
UAB "JONAVOS ŠILUMOS TINKLAI"	Tel./fax.: (8 349) 52 780 861110158 El. paštas: info@jonavosst.lt	

**JONAVOS R. BUKONIŲ MOKYKLOS-DAUGIAFUNKCIO CENTRO  
EKSTREMALIŲJŲ SITUACIJŲ VALDYMO PLANO MATERIALINIŲ  
IŠTEKLIŲ ŽINYNAS**

Eil. Nr.	Priemonė	Kiekis	Techniniai duomenys	Valdytojas	Kontaktiniai duomenys
1	2	3	4	5	6
1.	Kastuvas	10		Ūkvedys	(8 349)49785
2.	Gesintuvas	15		Ūkvedys	(8 349)49785
3.	Karutis	2		Ūkvedys	(8 349)49785

# JONAVOS R. BUKONIŲ MOKYKLOS-DAUGIAFUNKCIO CENTRO TERITORIJOS PLANAS

